

# Sjálfsábyrgð eða samstaða?

## Afstaða til atvinnulausra í kjölfar bankahrunsins

Kolbeinn H. Stefánsson

Öll samfélög standa frammi fyrir nokkrum grundvallar viðfangsefnum, þ.á.m. að tryggja afkomu meðlima samfélagsins. Það felur m.a. í sér að bæta kjör þeirra verst settu. Sumir ganga jafnvel svo langt að halda því fram að lögmæti samfélagsskipaninnar hvíli á því hversu vel tekst til við úrlausn slíkra mála (Rothstein, 1998).

Á hinn bóginn geta lausnir samfélagsins á neyð sumra meðlima rekist á annað grundvallar viðfangsefni, sem er að tryggja framleiðslu gæða. Þetta á sérstaklega við um atvinnuleysisbætur sem tryggja framfærslu þeirra sem ekki eru að leggja neitt af mörkum til framleiðslu verðmæta fyrir samfélagið. Vandamálið sem um ræðir hefur hlotið íslenska heitið „laumufarþega-vandamál“, en skýrasta útlistunin á því er sennilega tímamótabók bandaríska hagfræðingsins Olson (1965), *The Logic of Collective Action*. Samkvæmt nýklassískri hagfræði er þetta alvarlegt vandamál þar sem einstaklingar munu aðeins selja vinnuaflið sitt ef ráðstöfunartekjur verða hærrí en þær bætur sem þeir njóta utan vinnuarkaða (Cain og Watts, 1973). Ef atvinnuleysisbætur eru hærrí en lægstu laun munu þær því gleypa fólk af vinnuarkaði með tilheyrandi framleiðnitapi og kostnaði. Laumufarþega-vandamálið liggur líka til grundvallar tortryggni nýfrjálshyggjufólks gagnvart opinberum velferðarúrræðum á borð við atvinnuleysisbætur.

Rannsóknir benda til að stundum sé of mikið gert úr laumufarþega-vandamálinu (White, 1991). Stór hluti fólks er tilbúinn til að taka starf sem skilar því minni ráðstöfunartekjum en það hefði á bótum, sem kemur ekki á óvart þegar horft er til þess að auk þess að afla tekna er launavinna vettvangur félagslegra tengsla, þroska, sjálfsmyndar og sjálfsvirðingar fólks. Þá kemur launavinna vissu skipulagi á hversdaginn, en skortur á slíku skipulagi er talin ein af megin ástæðum neikvæðra áhrifa atvinnuleysis á sálarlíf fólks (Jahoda, Lazarsfeld og Zeisel, 1971; Jencks, Perman og Lee, 1988).

Þrátt fyrir að laumufarþegavandamálið sé ekki jafn útbreitt og sumir vilja meina þá er full ástæða til að taka það alvarlega enda þarf ekki endilega stóran hóp laumufarþegar til að draga úr lögmæti þeirra úrræða sem er ætlað að draga úr neyð í samfélaginu. Fyrir vikið er ástæða til að kanna nánar hvaða

hugmyndir voru ríkjandi í þjóðfélaginu um atvinnuleysi í frumbersku bankakreppunnar þegar atvinnuleysi var að aukast og óöryggi á vinnumarkaði fór vaxandi.

Markmið þessarar greinar er tvíþætt. Annarsvegar er ætlunin að meta hve útbreiddar áhyggjur af laumufarþegum eru á Íslandi í tengslum við fjárstuðning við atvinnulausa. Niðurstöðurnar gefa vísbendingu um útbreiðslu sjónarmiða nýfrjálshyggju og nýklassískrar hagfræði og hvort samstaða geti náðst um þau sjónarmið sem grundvöll opinberrar stefnumótunar sem hefur það að marki að draga úr atvinnuleysi. Hinsvegar er ætlunin að prófa tiltekna kenningu um hvað stjórnar örlæti fólks í garð samborgara sinna, en niðurstöðurnar úr þeirri greiningu gefa heildstæðari mynd af jafnvægi einstaklings- og félagshyggju á Íslandi.

## Kenning

Hollenski félagsfræðingurinn Win van Oorschot hefur greint fimm þætti sem stýra mati fólks á því hver verðskuldar stuðnings hins opinbera (van Oorschot, 2000). Umræddir þættir byggja á ítarlegu yfirliti yfir rannsóknir á hugmyndum fólks um hverjir verðskulda stuðning (t.d. Cook, 1979; Coughlin, 1980; Knegt, 1987; Messé, Hymes og MacCoun, 1986; Pettersen, 1995; Swan, 1988), og eru sem hér segir:

**SJÁLFSÁBYRGÐ** – Þeir sem eru taldir bera ábyrgð á eigin vanda eru síður taldir verðskulda stuðning.

**NEYÐ** – Því sárari sem neyð fólks er, því meiri hljómgrunn hefur stuðningur við það.

**SAMSÖMUN** – Fólk telur almennt að aðrir sem tilheyra sama hópi og það sjálf verðskuldi stuðning umfram þá sem gera það ekki.

**VIÐMÓT** – Stuðningur við fólk sem er þakklátt fyrir stuðninginn nýtur yfirleitt meiri hljómgruns en stuðningur við þá sem eru það ekki.

**GAGNKVÆMNI** – Fólk sem þegar hefur lagt eitthvað til samfélagsins, eða er talið sennilegt til að leggja sitt af mörkum í framtíðinni, er yfirleitt talið verðskulda stuðning umfram einstaklinga sem ekki hafa lagt neitt af mörkum og hverra framlag í framtíðinni er óvíst.

Út frá þessum kenningaramma má ætla að stuðningur við atvinnulausa sé alla jafnan takmarkaður, a.m.k. samanborið við hópa eins og eldri borgara.

Það er til dæmis hæpið að halda því fram að eldri borgarar beri ábyrgð á eigin ástandi þar sem það er náttúrulegt að eldast. Sú hugmynd er hinsvegar víða útbreidd, og þá sérstaklega þar sem nýfrjálshyggja nýtur mikillar hylli, að atvinnuleysi stafi af framtaksleysi atvinnulausra (Feagin, 1975; Feather, 1974; Jordan, 1996; Kluegel, Mason og Wegener, 1995; Svallfors, 1997). Þá er samsömun við eldri borgara meiri en við atvinnulausa. Við erum flest í tengslum við eldri borgara svo sem foreldra eða ömmur og afa, eftir því hvar á æviskeiðinu við erum. Þá getum við flest átt von á því að verða eldri borgarar í fyllingu tímans. Fæstir gera hinsvegar ráð fyrir að verða atvinnulausir. Eldri borgarar fylgja gjarnan ríkjandi gildum samfélagsins á meðan margir þeir kvillar sem fylgja atvinnuleysi leiða til andfélagslegrar hegðunar. Fyrir vikið er viðmót þeirra fyrrnefndu almenningi betur að skapi. Þá má færa rök fyrir því að eldri borgarar hafi þegar skilað sínu ævistarfi og því krefjist gagnkvæmni þess að við búum þeim gott ævikvöld. Þar sem efasemdir eru uppi um vinnuvilja atvinnulausra gefa þær hinsvegar tilefni til að efast um framtíðarframlag þeirra. Þetta á sérstaklega við um yngra fólk á meðan eldri atvinnuleysingjar eru líklegri til að njóta vafans enda hafi þeir starfsferil að baki þar sem a) þeir hafa lagt af mörkum til samfélagsins, og b) sýnt fram á vinnuvilja.

## Gögn

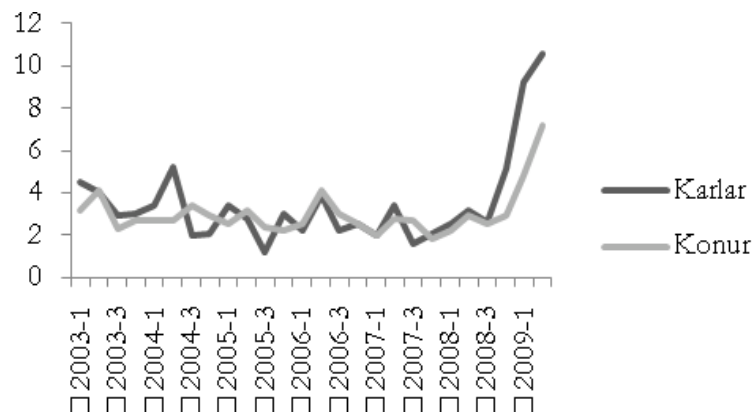
Í þessum kafla verður notast við spurningakönnun Þjóðmálastofnunar Háskóla Íslands um viðhorf almennings til velferðarmála. Um er að ræða póstkönnun sem var send út í byrjun desembermánaðar 2008. Gagnaöflun var lokið um miðjan marsmánuð 2009. Upphaflega úrtakið var 1500 einstaklingar, 18 ára og eldri. Í ljósi mikilvægis margra málefna fyrir eldri borgara var ákveðið að setja ekki aldursþak á úrtakið jafnvel þó það kynni að þýða minni svörun. Þegar þeir sem ekki gátu svarað vegna hrumleika, tungumálaerfiðleika, veikinda, eða andlegrar eða líkamlegrar fötlunar höfðu verið fjarlægðir úr úrtakinu taldi það rúmlega 1400 einstaklinga.

Vegna tímasetningar og lengdar könnunarinnar var svörun með minnsta móti framanaf. Þegar 586 svör höfðu borist var brugðið á það ráð að senda út styttri útgáfu af spurningalistanum til að ná betri svörun á þeim lykilsurningum sem mest var um vert að mati rannsakenda. Þetta skilaði 128 svörum í viðbót. Fyrir vikið er svörunin um 40% fyrir hluta könnunarinnar og um rétt yfir 50% fyrir hinn hluta hennar. Það segir sig sjálft að við

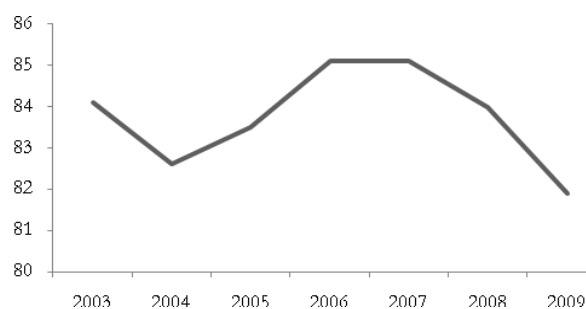
hefðum kosið hærra svarhlutfall, en lýðfræðileg greining á samsetningu svarenda bendir þó til að svarendur gefi nokkuð góða mynd af íslensku þjóðinni og á það við bæði um þau 40% sem svöruðu lengri útgáfu könnunarinnar eða þau 50% sem saman svöruðu þeim spurningum sem valdar voru í styttri útgáfu hennar.

## Atvinnuleysi á Íslandi

Íslendingar hafa lengi búið við gott atvinnuástand. Atvinnuleysi hefur verið frekar lítið (mynd 1) þrátt fyrir að atvinnuþátttaka hafi verið með mesta móti samanborið við hin OECD ríkin (OECD, 2009). Við slíkar aðstæður er örlæti í garð atvinnulausra gjarnan af skornum skammti enda bendi flest til að þeir gætu fengið vinnu ef þeir bara leggðu sig eftir henni. Hinsvegar er ljóst af myndum 1 og 2 að atvinnuleysi hefur snarukist í kjölfar bankahrunsins auk þess sem aðeins hefur dregið úr atvinnuþátttöku. Við slíkar aðstæður eykst gjarnan örlæti í garð atvinnulausra enda sé atvinnuleysi þeirra afleiðing atburða sem hinir atvinnulausu höfðu engin áhrif á. Þá má ætla að óöryggi á vinnumarkaði sem fylgir efnahagsþrengingum auki a samsömun almennings við atvinnulausa þar sem margir þurfa að horfast í augu við þann möguleika að þeir missi vinnuna.



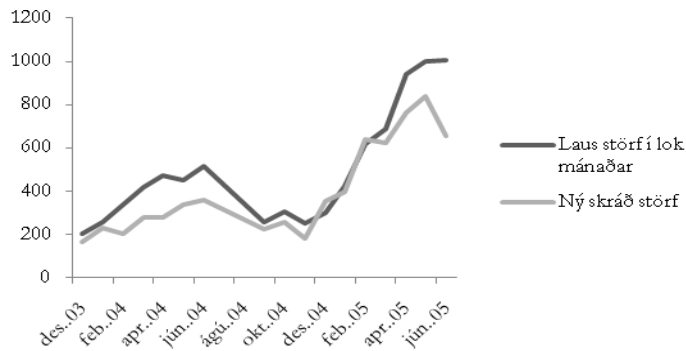
Mynd 1. Atvinnuleysi ársfjórðunga 2003-2009 - sundurgreint eftir kyni (Hagstofa Íslands: <http://www.hagstofa.is/Hagtolur/Laun,-tekjur-og-vinumarkadur/Vinumarkadur>)



Mynd 2. Atvinnuþátttaka 2003-2009, 2. ársfjórðungur (Hagstofa Íslands: <http://www.hagstofa.is/Hagtolur/Laun,-tekjur-og-vinumarkadur/Vinumarkadur>)

Þó má ætla að sú umræða sem gekk yfir á sumarmánuðum um að erfiðlega hafi gengið að manna störf vinni á móti þeim aukna skilningi sem atvinnulausir myndu annars mæta í ljósi þjóðfélagsaðstæðna. Því miður getum við ekki metið afleiðingar þeirrar umræðu þar sem þeim gögnum sem hér eru greind var safnað áður en hún hófst. Það er hinsvegar hægt að leggja mat á umræðuna sem slíka.

Á mynd 3 sjáum við fjölda lausra starfa í lok mánaðar borinn saman við fjölda nýskráðra lausra starfa hjá Vinnumálastofnun. Á myndinni má greina athyglivert mynstur þar sem fjöldi nýskráðra og lausra starfa fylgist að yfir vetrarmánuðina. Á vormánuðum byrjar hinsvegar að myndast hali af ófylltum störfum sem hverfur svo aftur á haustmánuðum. Þetta kann að vera vísbending um að þeir sem missa vinnuna á vor- og sumarmánuðum hafi hægt um sig til að byrja með en fari svo að líta í kringum sig eftir starfi um leið og það haustar. Það er ekki ljóst hvað veldur þessu mynstri, en ef það heldur má ætla að erfiðleikar vinnuveitenda við að manna störf muni hverfa með haustinu. Hinsvegar er vert að halda því til haga að atvinnuleysi á Íslandi skýrist ekki nema að litlu leyti af því að atvinnulaust fólk vilji ekki taka þau störf sem bjóðast þar sem rúmlega 14 þúsund manns hefðu enn verið atvinnulaus þó það hefði tekist að ráða í rúmlega eittþúsund störf sem voru skráð laus hjá vinnumálastofnun í lok júlímánaðar.

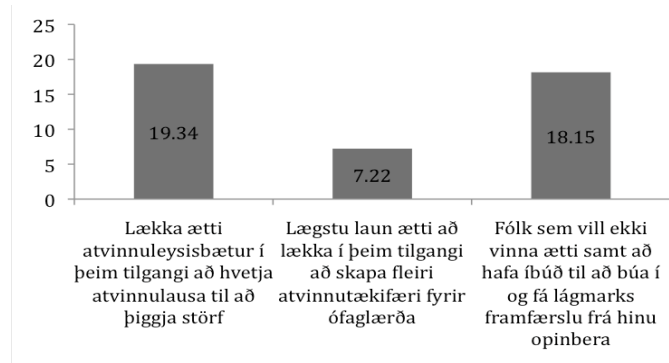


Mynd 3. Heildarfjöldi lausra starfa, nýkráðra starfa, og staðfestar ráðningar (Vinnumálastofnun: <http://www.vinnumalastofnun.is/utgefing-efni-og-talnaefni/tolulegar-upplýsingar/>)

### Aðgerðir gegn atvinnuleysi

Í ljósi þess að atvinnuleysi hefur verið ört vaxandi vandamál á Íslandi á undanförunum mánuðum er rétt að gefa gaum að því hvernig almenningur vill að tekið verði á vandamálinu, enda hvílir lögmæti aðgerða stjórnvalda að einhverju leyti á þeim stuðningi sem þau njóta á meðal þjóðarinnar.

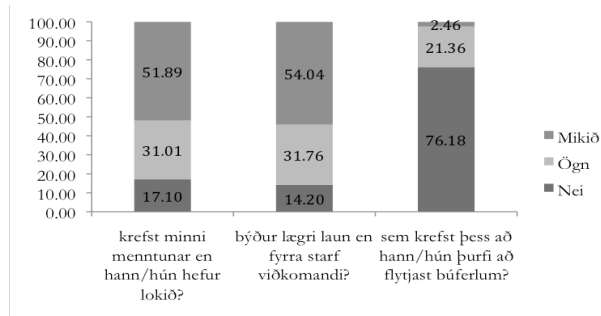
Í mynd 4 má sjá hlutfall svarenda sem aðhyllist tvö sjónarmið sem njóta víðtæks stuðnings á meðal nýklassískra hagfræðinga og nýfrjálshyggjumanna, þ.e. 1) að það verði að lækka atvinnuleysisbætur til að gefa hinum atvinnulausu hvata til að fara að leita sér að vinnu, og 2) að lækka verði lágmarkslaun til að skapa fleiri störf fyrir ófaglærða (hugsunin verandi sú að lágmarkslaun skekki markaðinn og valdi því að vinnuveitendur fái einfaldlega ekki til að ráða í tiltekin störf af því vinnuaflið kostar of mikið).



Mynd 4. Hversu sammála eða ósammála ertu eftirfarandi staðhæfingum? - Hlutfall svarenda sem er sammála

Hvorugt sjónarmiðið naut viðtæks stuðnings á Íslandi í upphafi bankakreppunnar. Aðeins um fimmtungur vildi lækka atvinnuleysisbætur, sem bendir til þess að almennt hafi Íslendingar litið á atvinnuleysi sem kerfislegt vandamál fremur en að fólk velji að lifa á bótum. Því má ætla að áhersla fólks sé á atvinnusköpun fremur en að hafa áhrif á hegðun einstaklinga. Það er hinsvegar ljóst að Íslendingar líta ekki á atvinnusköpun sem markmið í sjálfu sér heldur er krafan um störf sem tryggja fólki mannsæmandi kjör. Í framkvæmd felur slíkt sjónarmið það í sér að hagkvæmni markaðarins víki fyrir samfélagslegum sjónarmiðum. Þessi sjónarmið endurspeglast líka í því að rúm 93% svarenda töldu það hlutverk ríkisins að tryggja atvinnulausum mannsæmandi lífskjör og nær 65% töldu það hlutverk ríkisins að tryggja öllu vinnufúsu fólki launað starf.

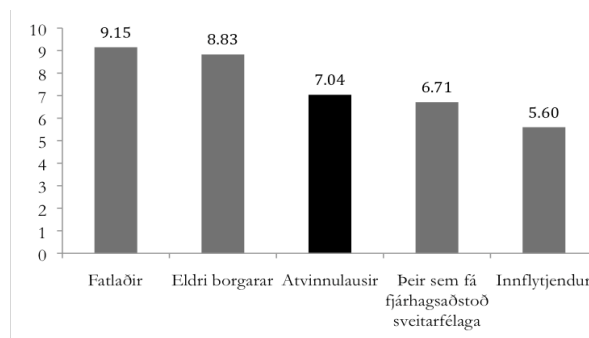
Efasemdir fólks um lækkun lágmarkslauna og atvinnuleysisbóta er þó ekki til marks um linkind í garð atvinnulausra. Eins og kemur fram í mynd 5 þá töldu tæp 83% svarenda að atvinnulausum einstaklingum bæri að þiggja starf sem viðkomandi er boðið jafnvel þó það krefjist minni menntunar en viðkomandi hefur aflað sér og tæp 86% segja það sama þó svo starfið sem um ræðir borgi verr en fyrra starf. Þá taldi meira en helmingur svarenda að atvinnulausir ættu að þiggja störf jafnvel þó munurinn væri umtalsverður, bæði hvað varðar menntun og tekjur. Það er hinsvegar athyglivert að Íslendingar virðast ekki líta á það sem sjálfsagða kröfu að fólk flytjist búferlaflutninga vegna vinnu. Aðeins um 2,5% finnst það sjálfsögð krafa auk rúmlega 21% svarenda sem töldu það sjálfsagt ef viðkomandi er barnlaus. Rúm 76% voru hinsvegar alfarið á móti því að gera slíka kröfu.



Mynd 5. Finnst þér að skylda eigi atvinnulausan einstakling til að þiggja starf sem ...

## Viðhorf til atvinnulausra

Erlendar rannsóknir hafa sýnt að atvinnulausir eru gjarnan á meðal þeirra hópa sem njóta hvað minnst stuðnings frá samborgurum sínum. Mynd 6 sýnir þann meðalstuðning sem atvinnulausir njóta samanborið við ýmsa aðra þjóðfélagshópa. Þátttakendur í könnuninni voru spurdir hve mikinn rétt tilteknir þjóðfélagshópar ættu að eiga á greiðslum, að því gefnu að það ætti að draga úr útgjöldum velferðarríkisins. Hærra gildi gefur til kynna meiri stuðning. Í erlendum rannsóknum hafa atvinnulausir notið minni stuðnings en öryrkjar og eldri borgarar, en meiri stuðnings en innflytjendur og þeir sem þiggja fjárhagsaðstoð sveitarfélaga (van Oorschot, 2000, 2006), og er Ísland í engu frábrugðið hvað þetta varðar.

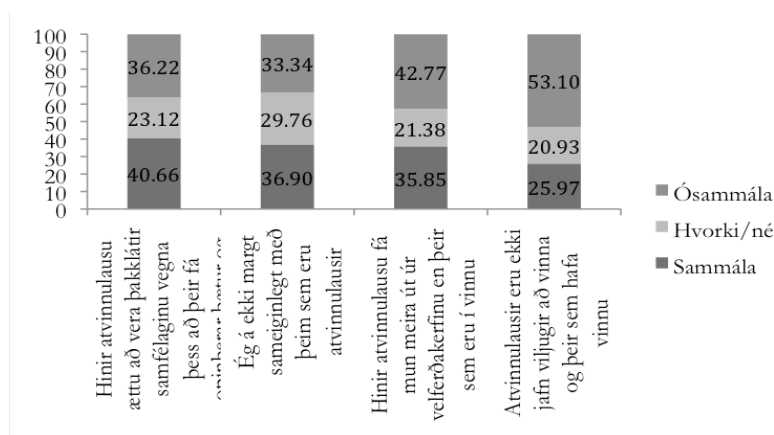


Mynd 6. Finnst þér að eftirtaldir hópar ættu að hafa mikinn eða lítinn rétt á greiðslum ef draga ætti úr útgjöldum velferðarkerfisins- meðaltal



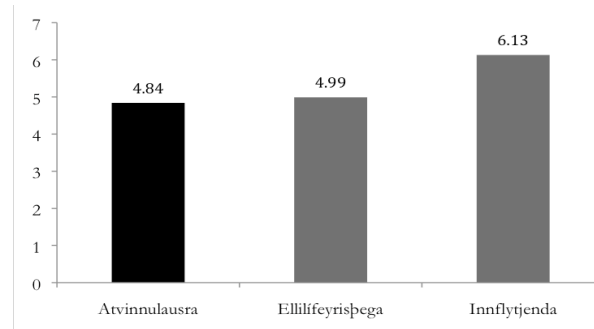
Ástæðurnar fyrir takmörkuðum stuðningi við atvinnulausa voru raktar hér að ofan. Könnunin innihélt spurningar sem gera okkur kleift að meta útbreiðslu efasemda í garð atvinnulausra á grundvelli fjögurra af fimm áhrifabáttum, þ.e. sjálfsábyrgð, samsömun, viðmót og gagnkvæmni. Í mynd 7 sjáum við dreifingu svara við fjórum spurningum um hina atvinnulausu. Við sjáum að áhersla á gott viðmót er útbreiddasti fyrirvarinn í íslensku þjóðfélagi, en 40,6% svarenda voru á þeirri skoðun að hinir atvinnulausu ættu að vera þakklátir fyrir þann stuðning sem þeir njóta. Næst á eftir kemur samsömun, en 36,9% voru á þeirri skoðun að þeir ættu ekki margt sameiginlegt með hinum atvinnulausu. Þó var lægst hlutfall svarenda óssammála þeirri fullyrðingu.

Gagnkvæmni var mæld með því biðja fólk að taka afstöðu til fullyrðingar þess efnis að hinir atvinnulausu myndu til lengri tíma litið fá meira út úr velferðarkerfinu en þeir sem eru í vinnu. Ef atvinnuleysi er metið sem tímabundið ástand má ætla að munurinn á milli þessara tveggja hópa sé óverulegur, en efasemdir um gagnkvæmni á milli samfélags og hinna atvinnulausu leiðir til efasemda um að hinir atvinnulausu muni skila sínu til lengri tíma litið. Að lokum var minnstur stuðningur við þá hugmynd að atvinnuleysi orsakaðist af vinnuleti hinna atvinnulausu, sem helgast sennilega af því að vöxtur atvinnuleysis á Íslandi er afleiðing af bankahruninu sem fæstir hinna atvinnulausu báru ábyrgð á.



Mynd 7. Hversu sammála eða ósammála ertu eftirfarandi staðhæfingum um atvinnuleysi?

Þá bendir mynd 8 til þess að fólk telji neyð atvinnulausra allnokkra. Svarendur voru beðnir um að meta lífskjör atvinnulausra, eldri borgara og innflytjenda á 10 punkta kvarða þar sem hærra tala endurspeglar betri lífskjör. 62,8% svarenda mátu þau á neðri hluta skalans.



Mynd 8. Hversu góð eða slæm telur þú lífskjör eftirtalinnna hópa á Íslandi vera - meðaltal

Það að tiltekið viðhorf til atvinnulausra, s.s. að þeir eigi að vera þakklátir fyrir þann stuðning sem þeir njóta, er ekki það sama og að slík viðhorf hafi áhrif á örlæti fólks í garð hópsins. Til að meta áhrif tiltekinna þátta reiknuðum við fylgni á milli þeirra og hve mikils stuðnings fólk telur atvinnulausir eigi að njóta. Fylgnin segir til um hve sterkt tölfræðilegt samband er á milli breyta, þ.e. hve náð þær hreyfast saman. Niðurstöðurnar eru svipaðar og úr aðhvarfsgreiningu þar sem einnig var stýrt fyrir kyni, aldri, menntun og tekjum. Þar sem framsetningin á fylgnistuðlunum er einfaldari og auðskiljanlegri hinum almenna lesenda var ákveðið að birta þá fremur en aðhvarfsgreininguna. Þá var skalanum á mati á lífskjörum atvinnulausra snúið við þannig að jákvæð fylgni merkir að því verri sem fólk teldi lífskjör atvinnulausra vera, því meira er örlæti þess í garð þeirra.

Tafla 1. Fylgni (Pearson) áhrifaþátta við stuðning við atvinnulausa.

	Fylgni	P-gildi
Mat á lífskjörum atvinnulausra	0.31	0.000
Atvinnulausir munu fá meira úr velferðarkerfinu	0.29	0.000
Atvinnulausir eiga að vera þakklátir samfélaginu	0.28	0.000
Atvinnulausir ekki jafn viljugir til að vinna	0.25	0.000
Ekki margt sameiginlegt með atvinnulausum	0.16	0.001

Það fyrsta sem ber að merkja er að fylgni allra orsakabátta sem Oorschott nefnir er tölfræðilega marktæk og með þeim formerkjum sem við má búast samkvæmt kenningunni. Þá er athyglivert að fylgni þáttanna er mjög svipuð, að undanskilinni fylgni á milli þess að telja sig ekki eiga margt sameiginlegt með atvinnulausum og örlæti í garð atvinnulausra, sem er marktvert minni en annarra þátta. Þá er fylgni á milli þess að telja atvinnulausa vera síður viljuga til vinnu og örlætis í garð atvinnulausra ívið lægra en annarra þátta.

Því hefur verið haldið fram að efnahagsþrengingar dragi úr fjölda þeirra sem telja atvinnulausa ábyrga fyrir eigin aðstæðum auk þess sem samsömun vinnandi fólks við atvinnulausa aukist á krepputímum vegna vaxandi óöryggis á vinnumarkaði. Það er hinsvegar ekki það sem um ræðir í töflu 1, heldur hafa þessir þættir minni áhrif á örlæti í garð atvinnulausra. Það er síður en svo augljóst að kreppan ætti að hafa áhrif á tengsl umræddra sjónarmiða hjá þeim sem enn halda í efasemdir sínar um vinnuvilja atvinnulausra og samsama sig þeim ekki á nokkurn hátt.

## Umræða

Íslendingar hafa lengi búið við gott atvinnuástand en í kjölfar bankahrunsins óx atvinnuleysi hratt og er nú óumdeilanlega eitt af brýnustu vandamálunum sem íslenska þjóðin stendur frammi fyrir.

Þegar horft er til þeirra úrræða sem fólk vill beita til að taka á atvinnuleysinu má sjá að hugmyndir nýklassískra hagfræðinga og nýfrjálsbyggjufólks um að lækka atvinnuleysisbætur og lágmarkslaun hafa takmarkaðan hljómgrunn á Íslandi. Þetta bendir til að Íslendingar líti í auknu mæli á atvinnuleysi sem kerfislegt eða samfélagslegt vandamál fremur en eitthvað sem einstaklingar velja. Almenn er mikill stuðningur við að ríkið tryggi atvinnulausum mannsæmandi líf skjör og tryggi vinnufúsum launuð störf en lítill áhugi virðist vera fyrir því að eftirláta markaðnum að skapa láglaunastörf fyrir ófaglærða.

Kenning Wim van Oorschott um fimm áhrifaþætti sem stýra örlæti fólks í garð samborgara sinna er studd í samhengi viðhorfa til atvinnulausra á Íslandi. Mælingar sem endurspeglu alla fimm áhrifaþætti, þ.e. sjálfsábyrgð, neyð, samsömun, viðmót og gagnkvæmni, höfðu tölfræðilega marktæka fylgni við hugmyndir fólks um hve mikilla réttinda atvinnulausir eiga að njóta ef til niðurskurðar kæmi. Það er nokkuð sterk fylgni á milli örlætis í garð atvinnulausra og þess að meta líf skjör atvinnulausra sem slæm. Þó það sé ljóst að hin fjögur sjónarmiðin hafi umtalsverð áhrif á örlæti fólks í garð

atvinnulausra, þar með talin sjálfsábyrgð sem er sá áhrifaþáttur sem mælir áhyggjur af laumufarþega-vandamálinu svokallaða, þá bendir það vægi sem neyð fær í mótun afstöðu fólks til atvinnulausra, þ.e. að fólk eigi að fá aðstoð á grundvelli þarfa en ekki framlags eingöngu, skýrt merki um að sjónarmið nýklassískrar hagfræði og nýfrjálsbyggju séu síður en svo allsráðandi á Íslandi.

Það verður að viðurkennast að prófunin á kenningu van Oorschott er fremur veik, en hér er þó aðeins um að ræða fyrstu prófun á umræddri kenningu með þessum tilteknu gögnum. Gögnin bjóða upp á margskonar prófanir á kenningunni sem verða viðfangsefni fjölda greininga á komandi mánuðum.

Að lokum verður að hafa í huga að margt hefur breyst frá því að gögnunum sem við byggjum á var safnað. Atvinnuleysi óx fyrst á eftir að gagnaöflun lauk en svo dró úr því á sumarmánuðum. Á sama tíma hefur verið allnokkur umræða í fjölmiðlum um að illa gangi að manna störf. Slík umræða getur hæglega dregið úr samstöðu annarra borgara með atvinnulausum, hvort sem hún er á rökum reist eða ekki. Í fjórða hluta þessarar umfjöllunar sáum við merki þess að erfiðleikar við að manna störf tengist sumarmánuðunum sem bendir til þess að vandinn kunni að vera sjálflestur á haustmánuðum. Hinsvegar er ljóst að atvinnuleysi á Íslandi er ekki afleiðing af vinnuleti fólks, eins og ætla mætti af opinberri umræðu, þar sem enn væru um 14 þúsund einstaklingar atvinnulausir þó svo vinnuveitendum hefði tekist að manna öll þau rúmlega þúsund störf sem voru í boði í lok júlímánaðar.

## Heimildir

- Cain, G. og Watts, H. (1973). *Income maintenance and labour supply*. Chicago: Markham/Rand McNally.
- Cook, F. (1979). *Who should be helped: Public support for social services*. Beverly Hills, CA: Sage Publications.
- Coughlin, R. M. (1980). *Ideology, public opinion and welfare policy: Attitudes towards taxes and spending in industrial societies*. Berkeley, CA: Institute of International Studies.
- Feagin, J. (1975). *Subordinating the poor: Welfare and American beliefs*. Eaglewood-Cliffs, NJ: Prentice-Hall.
- Feather, N. (1974). Explanations of poverty in Australian and American samples. *Australian Journal of Psychology*, 26(3), 199-216.
- Jahoda, M., Lazarsfeld, P. og Zeisel, H. (1971). *Marienthal: The sociology of an unemployed community*. Chicago: Aldine.

- Jencks, C., Perman, L. og Lee, R. (1988). What is a good job? A new Measure of labour-market success. *The American Journal of Sociology*, 93(6), 1322-1357.
- Jordan, B. (1996). *A theory of poverty and social exclusion*. Cambridge: Polity Press.
- Kluegel, J., Mason, D. og Wegener, B. (1995). *Social justice and political change: Public opinion in capitalist and post-communist states*. New York: de Gruyter.
- Knegt, R. (1987). Rule application and substantive justice: Observation at a public assistance bureau. *The Netherlands' Journal of Sociology*, 23, 116-125.
- Messé, L., Hymes, R. og MacCoun, R. (1986). Group categories and distributive justice decisions. Í H. Bierhoff, R. Cohen og J. Greenberg (ritstjórar), *Justice in social relations*. New York: Plenum Press.
- OECD. (2009). *Society at a Glance 2009*. París: OECD.
- Olson, M. (1965). *The logic of collective action*. Cambridge, MA: Harvard University Press.
- Pettersen, P. A. (1995). The welfare state: The security dimension. Í O. Borre og E. Scarbrough (ritstjórar), *The Scope of Government* (bls. 198-233). Oxford: Oxford University Press.
- Rothstein, B. (1998). *Just institutions matter. The moral and political logic of the universal welfare state*. Cambridge: Cambridge University Press.
- Svallfors, S. (1997). Worlds of welfare and attitudes to redistribution: A comparison of eight western nations. *European Sociological Review*, 13, 283-204.
- Swan, D. (1988). *In care of the state*. Amsterdam: Bakker.
- van Oorschot, W. (2006). Making the difference in social Europe: Deservingness perceptions among citizens of European welfare states. *Journal of European Social Policy*, 16(1), 23-42.
- van Oorschot, W. (2000). Who should get what, and why? *Policy & Politics*, 28(1), 33-48.
- White, M. (1991). *Against unemployment*. London: Policy Studies Institute.