

Kjaraskerðingin árið 2009

Minni kaupmáttarrýrnun hjá fólki í lægri tekjuhópum eftir

Arnald Sölva Kristjánsson og Stefán Ólafsson

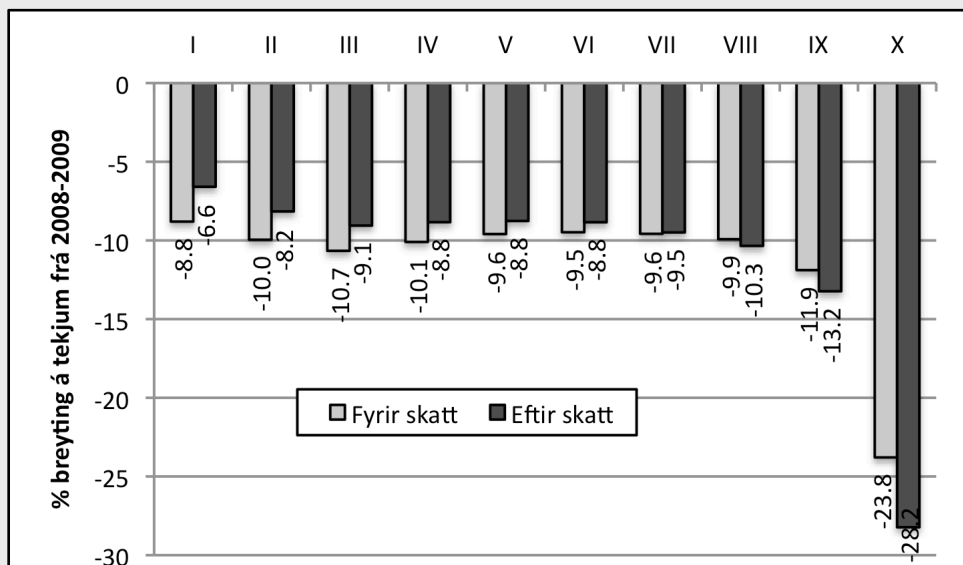
Nýverið birti Ríkisskattstjóri niðurstöður álagningar fyrir tekjuárið 2009. Í gögnum embættisins má glögglega sjá hvernig ólíkir þættir tekna þróuðust milli árána 2008 og 2009, sem og áhrif breytinga á beinum sköttum og bótum. Hægt er að reikna kjaraskerðinguna hjá fólki í ólíkum tekjuhópum með gögnum Ríkisskattstjóra, þannig að tekið sé tillit til allra tekna fólks og greiðslna skatta.

Niðurstöðurnar sýna að kjaraskerðingin var minnst hjá þeim tíunda hluta heimila sem lægstar tekjur höfðu (-6,6%) en mest hjá þeim 10% heimila sem hæstar tekjur höfðu (-28,2%). Kaupmáttarrýrnun heimila með meðaltekjur var -8,8% (hópar V og VI á mynd 1). Lækkuð skattbyrði í lægri tekjuhópum og veruleg hækkun lægstu bóta mildaði kjaraskerðinguna í lægri hópunum, en hærri skattbyrði, rýrnun launatekna og lægri fjármagnstekjur juku kjaraskerðinguna í hærri tekjuhópunum. Þróunin á árinu 2009 var öndverð við það sem var á árabílinu 1995 til 2006, en þá hækkuðu tekjur hærri hópanna langt umfram tekjur lægri- og millihópanna í tekjustiganum. Tekjuskiptingin varð því jafnari á árinu 2009 en næstu árin þar á undan.

Kjaraskerðingin í ólíkum tekjuhópum

Launatekjur lækkuðu að jafnaði um 15% milli 2008 og 2009 en fjármagnstekjur af arði, vöxtum og söluhagnaði lækkuðu mun meira, eða um 36% (að raunnvirði). Breytingar á tekjum milli árána 2008 og 2009 var gerð góð skil í grein Páls Kolbeins í nýjasta tölublaði *Tíundar*. Hér verður rýnt nánar í breytingu tekna og kaupmáttar í ólíkum tekjuhópum og sýnt hvað orsakar mismunandi útkomur hjá lágtekjufólki og hátekjufólki (þ.e. áhrif ólíkra tekjupáttanna og skatta).

Mynd 1 sýnir hlutfallslegu breytingu á heildartekjum eftir tíu tekjuhópum (10% heimila eru í hverjum), frá lægri tekjuhópum (vinstra megin á myndinni) til þeirra hærri (hægra megin á myndinni). Ljósu súlurnar sýna breytingu heildartekna fyrir skatta og bætur, en þær dökku sýna breytingu kaupmáttar eftir skatta og bætur. Breytingin er reiknuð í prósentum á föstu verðlagi.



Mynd 1. Hlutfallsleg breyting heildartekna eftir 10 tekjuhópum, fyrir og eftir skatt, hjá hjónum og sambúðarfólki (fast verðlag ársins 2009). Lægri tekjuhópar eru vinstra megin en þeir hærri til hægri.

Kaupmáttarskerðing hjóna á árinu 2009 var minnst hjá fólki með lægstu tekjurnar (hópur I) og er kjaraskerðingin hlutfallslega meiri eftir því sem ofar er farið í tekjustigann. Kaupmáttur ráðstöfunartekna lágtekjufólks (hópur I á mynd 1) lækkaði um 6,6% milli árunna 2008 og 2009. Næst lægsti tekjuhópurinn (hópur II) var með 8,2% lækkun kaupmáttar ráðstöfunartekna. Efst í tekjustiganum (hópur X) var lækkun ráðstöfunartekna alls 28,2%, á meðan að kaupmáttur lækkaði einungis um 13,2% í næst efsta hópnum (hópur IX). Það má því sjá að kaupmáttarskerðingin lagðist með meiri þunga á hærri tekjuhópa.

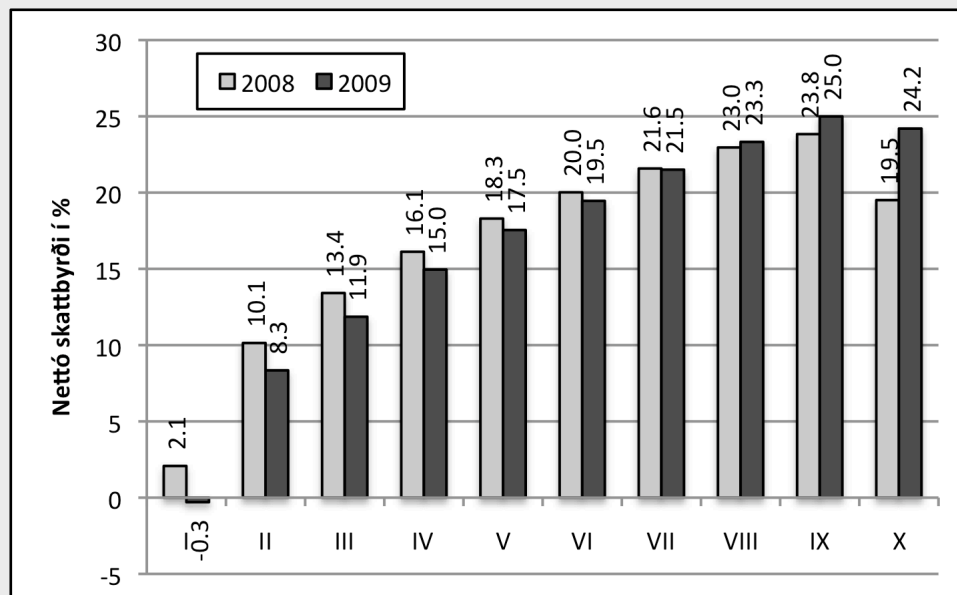
Það sem olli almennri kjararýrnun flestra er fyrst og fremst minni kaupmáttur launatekna (laun stóðu að mestu í stað en verðlag hækkaði mikið), en hjá hæstu tekjuhópnum má að auki rekja kjararýrnunina að stærstum hluta til lækkunar fjármagnstekna. Lækkun á kaupmætti launa var talsvert minni í neðsta hópnum en hjá hópnum II til IX. Líklega má rekja það til hækkun allra lægstu launa í stöðugleikasáttmálanum.

Nokkrir þættir vógu á móti rýrnun launatekna. Í fyrsta lagi auknar félagslegar greiðslur. Í öðru lagi jukust greiðslur úr lífeyrissjóðum nokkuð. Í þriðja lagi milduðu úttektir séreignarsparnaðar tekjurýrnun heimila. Einna mest áhrif til að milda kjaraskerðinguna í lægri og milli tekjuhópum voru þó vegna skatta, barna- og vaxtabóta.

Áhrif breyttrar skattastefnu – minni skattbyrði lægri- og millihópa

Skattkerfið hafði talsverð áhrif á kaupmáttarskerðingunni fjölskyldna. Á mynd 1 má sjá að skattkerfið dró úr kjaraskerðingunni í lægri hópnum og alveg upp að hópi VII. Í þeim hópnum var kaupmáttarlækkun meiri fyrir skatt heldur en eftir skatt. T.d. lækkaði lægsti tekjuhópurinn (hópur I) um 8,8% fyrir skatt en um 6,6% eftir skatt. Aftur á móti var kaupmáttarrýrnun meiri eftir skatt heldur en fyrir skatt hjá hátekjufólki (hópar IX og X). Í hæsta tekjuhópnum (hópur X) lækkuðu heildartekjur um 23,8% en áhrif skattahækkana juku skerðinguna upp í 28,2%.

Á heildina litið er ljóst að breytingar á skattkerfinu hafa mildað kjaraskerðinguna á árinu 2009 fyrir hátt í 70% heimila (þ.e. hjá hópnum I til VII), mest í lægstu hópnum. Þetta er sýnt með skýrum hætti á mynd 2. Þar er sýnd breyting á nettó skattbyrði hjóna og sambúðarfólks á árunum 2008 og 2009, eftir 10 jafn stórum tekjuhópum (frá lægstu til hæstu hópnum). Nettó skattbyrði mælir hlutfall launa- og fjármagnstekjuskatts, auk auðlegðarskatts að frádregnum barna- og vaxtabótum af heildartekjum. Myndin sýnir þannig hversu stórt hlutfall heildartekna heimilin greiða í beina skatta 2008 og 2009. Í heild hækkaði skattbyrði úr 19,1% í 20,1%, eða um 1%-stig. Skattbyrðin jókst hins vegar einungis hjá efstu þremur hæstu hópnum (minnst í hópi VIII), en lækkaði hjá neðstu 7 hópnum. Skattbyrðin færðist því frá tekjulægri hópnum til tekjuhærri hópa. Hækkunin hjá þeim tekjuhæstu vegur meira en lækkunin hjá lægri hópnum, þar eð heildarskattbyrði hjóna jókst, úr 19,1% í 20,1% að jafnaði.



Mynd 2. Skattbyrði eftir tekjutíundum hjá hjónum og sambúðarfólki 2008 og 2009.

Ástæðan fyrir lækkun á skattbyrði í lægri tekjuhópnum er einkum sú, að persónuafslátturinn hækkaði mikið í ársbyrjun 2009, eða um nærri fjórðung (24%). Staðgreiðsluhlutfallið var aftur á móti hækkað um 1,5%-stig. Nettó áhrifin voru þau að skattbyrði af launatekjum lækkaði hjá tveimur af hverjum þremur. Hjá meðaltekjuhópnum (hópar IV til VI) má rekju lækkun skattbyrðar að miklu leyti til þess að vægi barna- og vaxtabóta jókst. Þar vegur hækkun vaxtabóta meira. Þar sem upphæðir vaxtabóta

jukust ekki í ársbyrjun 2009 má rekja hækkunina til þess að skuldir og vaxtagreiðslur hafi aukist á sama tíma og laun hafi lækkað.

Hækkun á skattbyrði hjá hæstu tekjuhópunum má einkum rekja til tveggja þátta. Í fyrsta lagi dró talsvert úr vægi fjármagnstekna þeirra (en þær bera almennt lægri skatt en laun). Í öðru lagi er vægi auðlegðarskatts í efsta tekjuhópi talsvert, eða um 2% af heildartekjum. Þessu til viðbótar hækkaði skattbyrðin af launatekjum og fjármagnstekjum (skatthlutfall fjármagnstekna var hækkað) þar eð skattahlutföll þeirra hækkuðu árið 2009.

Hversu mörg ár til baka hafa ráðstöfunartekjurnar færst?

Tafla 1 sýnir vísitölu kaupmátt ráðstöfunartekna á árunum 2000 til 2009. Með því að bera saman tölurnar fyrir 2009 við tölur fyrri ára má sjá til hvaða árs ráðstöfunartekjur hvers tekjuhóps hafa lækkað (sýnt með gulu skyggingunni).

Þannig má sjá að lágtekjuhóparnir (tekjulægstu 20% heimila – hópar I og II) voru árið 2009 með svipaðan kaupmátt ráðstöfunartekna og var milli árána 2006 og 2007 (kaupmáttarrýrnun þeirra var minnst, þeir færðust aðeins 2-3 ár aftur í tímann). Flestir aðrir hópar hafa færst til ársins 2005, nema tekjuhæsti hópurinn (hópur X), sem er nú með svipaðan kaupmátt ráðstöfunartekna og þeir tekjuhæstu höfðu árið 2003. Samt er sá hópur enn með meiri kaupmáttaraukningu en allir hinir hóparnir frá árinu 2000, eða um 37-38% hækkun samanborið við 16-18% hækkun í öðrum tekjuhópum.

Þrátt fyrir að kjaraskerðing hæstu tekjuhópanna sé mest nú í kreppunni þá njóta þeir enn þess mikla forskots sem þeir nutu á alla aðra tekjuhópa á áratugnum fyrir hrun.

Tafla 1: Vísitala ráðstöfunartekna hjóna (fast verðlag, per hjón) eftir 10 tekjuhópum.

Tekjuhópar:	2000	2001	2002	2003	2004	2005	2006	2007	2008	2009
I – Lægsti	100.0	101.6	103.0	107.6	109.0	112.1	113.5	123.8	126.8	118.4
II	100.0	101.2	101.9	105.3	108.2	112.6	115.8	125.5	129.2	118.6
III	100.0	101.6	102.4	105.5	108.6	113.9	118.0	126.1	127.7	116.1
IV	100.0	101.9	102.9	105.3	108.7	114.5	119.0	126.7	127.1	115.9
V	100.0	102.1	103.2	105.8	109.2	115.4	120.4	128.3	127.6	116.4
VI	100.0	102.1	103.6	106.3	109.4	115.7	121.4	129.8	128.3	116.9
VII	100.0	102.2	103.9	106.5	110.1	116.2	122.3	130.4	129.1	116.9
VIII	100.0	102.1	104.4	106.6	110.4	117.1	123.8	132.4	130.9	117.4
IX	100.0	101.9	104.3	106.5	111.7	119.4	128.1	138.0	136.4	118.4
X - Hæsti	100.0	110.2	117.5	135.3	144.8	194.0	217.3	299.1	191.8	137.7

Heimild: Ríkisskattstjóraembættið.

Rétt er að hafa í huga við mat á þessum tölum að aukin skuldabyrði leggst síðan ofan á ofangreinda kjaraskerðingu. Ýmis úrræði eru þó þegar í boði fyrir heimili með þunga skuldabyrði sem gera þeim kleift að færa greiðslubyrði húsnæðislána til þess sem var fyrir hrun. Það fólk sem glímir við atvinnuleysi hefur í mörgum tilvikum orðið fyrir mestri rýrnun ráðstöfunartekna.

Frekari upplýsingar veita höfundar, netfang olafsson@hi.is og ask7@hi.is.