

Ánægja með fjölskyldulíf fyrir og eftir bankahrun Eftir Kolbein Stefánsson og Þóru Kristínu Þórsdóttur

Samantekt

Það eru ýmsar ástæður til að ætla að ýmsar afleiðingar bankahrunsins hafi neikvæð áhrif á fjölskyldulíf fólks. Greining Þjóðmálastofnunar bendir hinsvegar til að svo sé ekki. Uppsafnað skilnaðahlutfall lækkaði á milli árunna 2008 og 2009 auk þess sem ánægja með fjölskyldulíf jókst á milli 2005 og 2010. Gögnin benda til þess að fólk upplifi aukið álag á heimilum sínum og að það komi niður á launaðri vinnu þess. Hinsvegar benda gögnin til þess að það hafi dregið úr álagi í vinnu, að dregið hafi úr því að álag í vinnu komi niður á heimilislífinu, að vinnustundum hefur fækkað samfara því sem verkskipting heimilisstarfa er orðin jafnari á milli kynjana. Slíkir þættir kunna að skýra aukna ánægju Íslendinga með fjölskyldulíf sitt. Ítarlegri umfjöllun má finna í grein höfunda í Þjóðarspeglinum 2010.

Gögn

Þessi rannsókn byggir á þremur könnunum. Sú fyrsta er könnun *International Social Survey Programme* frá 2002 á fjölskyldulífi og breytingum á kynhlutverkum.¹ Hinar kannanirnar eru íslenskar endurtekningar á umræddri könnun. Þeirri fyrri var safnað árið 2005 af Félagsvísindastofnun Háskóla Íslands fyrir Stefán Ólafsson. Um var að ræða slembiúrtak 1000 einstaklinga á aldrinum 16-67 ára sem var fengið úr Þjóðskrá. Svarhlutfallið var 73,4%. Seinni könnunin var framkvæmd af Félagsvísindastofnun fyrir hönd Þjóðmálastofnunar Háskóla Íslands vorið 2010. Um var að ræða slembiúrtak 1500 einstaklinga á aldrinum 16-67 ára. Svarhlutfallið var 63,4%. Þegar gögnin voru skoðuð kom í ljós lágt svarhlutfall á meðal atvinnulausra. Þar sem atvinnuleysi er mikilvæg skýringabreyta fyrir margar þær rannsóknarspurningar sem gögnin bjóða upp á var ákveðið að bæta við slembiúrtaki 300 einstaklinga á vinnualdri af atvinnuleysisskrá. Svarhlutfallið var 52,1%. Með þessum gögnum er hægt að skoða hvaða breytingar hafa orðið á tímabilinu 2005 til 2010, en á því tímabili má ætla að hrun íslensku bankanna hafi umtalsvert skýringargildi, auk þess sem hægt er að setja stöðu mála á Íslandi fyrir bankahrun í alþjóðlegt samhengi.

Inngangur

Fátt er vitað um hvaða áhrif kreppur hafa á fjölskyldulíf fólks. Þó má ætla að áhrif kreppa séu óbein, þ.e. að samdráttur hagkerfisins hafi ekki áhrif á fjölskyldulífið heldur séu það fylgikvillar samdráttarins svo sem aukið atvinnuleysi, þrengri fjárhagur heimila og aukið óöryggi á vinnumarkaði. Slíkir þættir eru til staðar í öllum samfélögum á öllum tímum og benda rannsóknir til að þeir hafi áhrif á fjölskyldulíf.

Vinnan hefur margvísleg áhrif á líf fólks. Auk þess að vera tekjulind er hún vettvangur félagslegra tengsla og þroska, forsenda sjálfsvirðingar, auk þess sem hún kemur reglu á daglegt líf fólks (Jahoda, 1982). Það er því mörgum áfall að missa vinnuna. Rannsóknir hafa sýnt að hverskyns áföll hafa neikvæð áhrif á hjónabönd fólks (Broman, Riba og Trahan, 1996). Atvinnumissir er þar engin undantekning, en vísbendingar eru um að bæði andlegri og líkamlegri heilsu hraki í kjölfar atvinnumissis (Alm, 2001; Korpi, 2001). Þessu fylgja oft aukin átök á heimili sem hafa ekki síður áhrif á líðan fjölskyldu hins atvinnulausa en hins atvinnulausa sjálf (Ström, 2003). Þá kann að vera að atvinnuleysi hafi meiri neikvæð áhrif á þá einstaklinga sem aðhyllast hefðbundnar hugmyndir um hlutverk kynjana (Larson, 1984). Neikvæð áhrif atvinnuleysis á gæði fjölskyldulífs koma meðal annars fram í hærri skilnaðartíðni á meðal atvinnulausra en þeirra sem eru í vinnu (Lampard, 1994; Starkey, 1996).

Fjárhagsþrengingar eru ein af megin afleiðingum atvinnuleysis og hafa gjarnan slæm áhrif á fjölskyldulíf fólks (Fox, Benson, DeMaris og Van Wyk, 2002; Kwon, Rueter, Lee, Koh og Ok, 2003). Ein ástæðan kann að vera sú að óöryggi og erfiðar ákvarðanir sem fylgja þröngum fjárhag auki á ágreining á milli hjóna með tilheyrandi afleiðingum fyrir fjölskyldulífið (Wilhelm og Ridley, 1988).

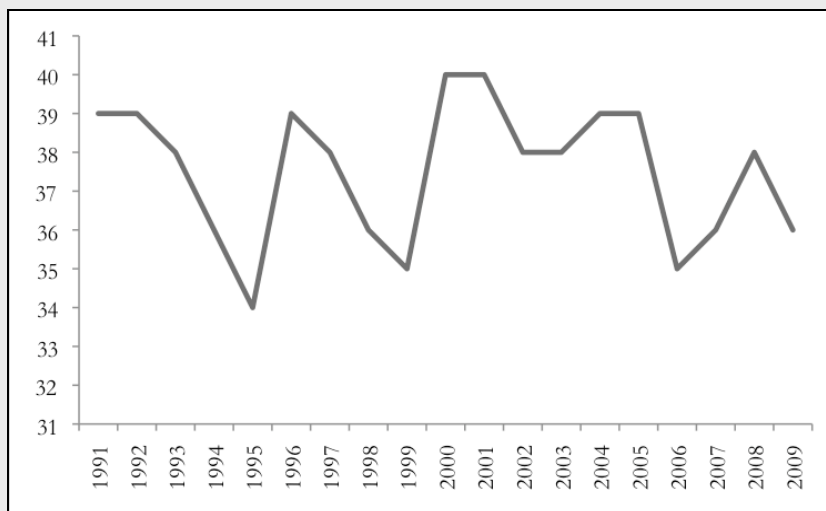
Óöryggi á vinnumarkaði getur líka haft áhrif á gæði fjölskyldulífs. Einstaklingar sem óttast um starf sitt bregðast margir hverjir við með því að auka vinnuframlag sitt til að treysta stöðu sína. Auknu vinnuálagi geta hinsvegar fylgt auknir árekstrar á milli vinnu og heimilis (Brockner, Grover, O'Malley, Reed og Glynn, 1993). Ótrygg atvinna hefur einnig ýmis áhrif á launafólk sem koma niður á heimilislífinu (Larson, Wilson og Beley, 1994). Rannsóknir hafa til dæmis sýnt að streita og andlegir kvillar draga úr ánægju með fjölskyldulíf (Mauno og Kinnunen, 1999). Atvinnuóryggi veldur streitu og kulnun og getur dregið úr velferð bæði þeirra sem búa við slíkt óöryggi og maka þeirra (Westman, Etzioni og Danon, 2001; Wilson, Larson og Stone, 1993). Þar sem launavinna er megin tekjustofa flestra veldur atvinnuóryggi áhyggjum af fjárhagslegri afkomu, en rannsóknir benda til þess að slíkar áhyggjur dragi úr ánægju með fjölskyldulíf vegna átaka á milli hjóna og auki líkur á ofbeldi í nánnum samböndum (Fox o.fl., 2002).

¹ Ítarlegar upplýsingar um þessi gögn má finna á vefsíðu ISSP: <http://www.gesis.org/en/services/data/survey-data/issp/modules-study-overview/family-changing-gender-roles/2002/>

Samantekt ytri þátta sem geta haft áhrif á ánægju með fjölskyldulíf og tengjast bankahruninu:
 1) Aukið álag á vinnustað vegna aukins atvinnuóryggis, sem getur leitt til aukinna áreksra vinnu og heimilislífs og aukins ágreinings og álags á heimili, 2) atvinnuleysi og fylgikvillar þess, og 3) fjárhagsferiðleikar.

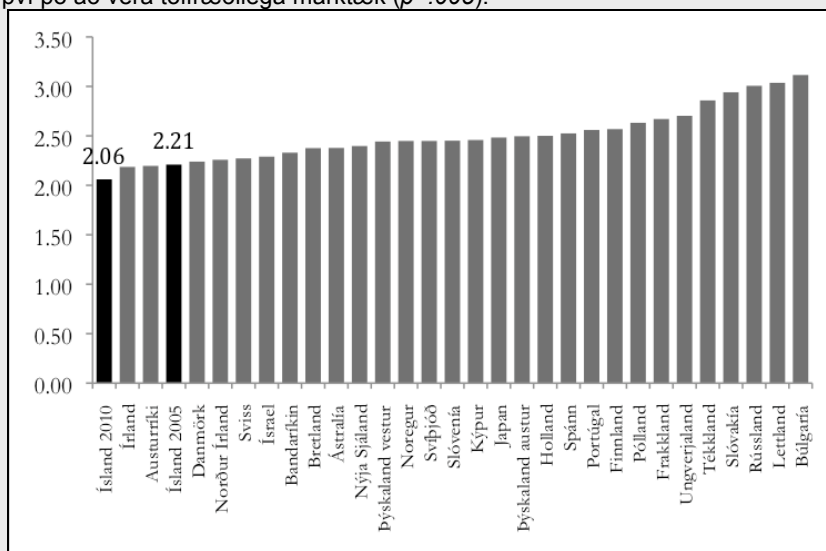
Niðurstöður

Mynd 1 sýnir sýnir þróun uppsafnaðs skilnaðarhlutfalls á Íslandi frá árunum 1991-2009. Það er ljóst að uppsafnað skilnaðarhlutfall sveiflast allnokkuð á því tímabili sem er hér til skoðunar. Myndin bendir ekki til þess að skilnaðarhlutfallið hafi aukist í kjölfar bankahrunsins. Þvert á móti lækkar hlutfallið á milli 2008 og 2009 auk þess sem það er hærra flest önnur ár frá 1991. Þetta þarf þó ekki að endurspegla aukin gæði fjölskyldulífs. Vissulega myndum við að öðru óbreyttu gera ráð fyrir því að óánægja með fjölskyldulíf aukir líkur á skilnaði, en aðrir þættir eru sjaldnast óbreyttir. Það er til dæmis hugsanlegt að þrengri fjárhagur í kjölfar bankahrunsins geri fólki erfiðara að skilja en ella.



Mynd 1. Uppsafnað skilnaðarhlutfall á Íslandi 2000-2009 (Hagstofa Íslands, 2010)

Mynd 2 sýnir meðalánægju/óánægju með fjölskyldulíf hjá ýmsum þjóðum árið 2002 og fyrir Ísland árin 2005 og 2010. Því lægra sem meðaltalið er, þeim mun ánægðara er fólk með fjölskyldulífið. Fyrir bankahrun var ánægjan einna mest á Íslandi af samanburðarlöndunum. Aðeins á Írlandi og í Austurríki var ánægjan meiri. Þvert á það sem hefði mátt áætla á grundvelli fyrri rannsókna á áhrifum atvinnuleysis, atvinnuóryggis og fjárhagsþrenginga á fjölskyldulíf, hefur ánægja Íslendinga með fjölskyldulíf aukist á milli árunna 2005 og 2010. Breytingin er í sjálfu sér ekki stór, en nær því þó að vera tölfræðilega marktæk ($p=.005$).



Mynd 2. Þegar á heildina er lítið, hve ánægð(ur) ert þú með fjölskyldulífið?
 Meðaltal svarenda í mismunandi löndum.

Því miður getum við ekki skorið úr hvernig þessar breytingar hafa áhrif á ánægju fólks með fjölskyldulíf sitt og því ekki skýrt þá aukningu sem mældist á milli 2005 og 2010. Engu að síður er ljóst að þessir ytri áhrifaþættir eru til staðar á mörgum heimilum og sumir þeirra eru tíðari en áður. Því er ástæða til að kanna hver áhrif þeirra eru á ánægju fólks með fjölskyldulíf sitt, en það gerðum við með aðhvarfsgreiningu. Líkanið sem varð fyrir valinu var svokallað *ordered logits* líkan enda er fylgibreytan raðbreyta. Þær spurningar sem snerta á álagi í vinnu og áhrifum þess á heimilislíf eiga ekki við atvinnulausa svarendur. Til að koma í veg fyrir að þessar spurningar útilokuðu atvinnulausa úr greiningunni var þeim sem ekki svöruðu þessum spurningum gefin föst gildi utan svarskalanna og svo voru búnar til leppbreytur sem skilgreindu þessa hópa til að eyða út áhrifum þeirra á greininguna. Niðurstöðuna má sjá í töflu 1

Tafla 1: Aðhvarfsgreining (*ordered logits*) á áhrifaþáttum tengdum bankahruninu, tengsl við ánægju með fjölskyldulíf.

	Líkan 1	Líkan 2
Álag á heimili		
Fjölskyldulífið veldur mér sjaldan streitu	.152**	.140**
Ég hef átt erfitt með að einbeita mér í vinnunni vegna	-.592**	-.515**
Ég hef komið í vinnuna of þreytt(ur) til að sinna verkefnum vegna heimilisstarfa	.273*	0.22
Vinnuálag		
Ég hef átt erfitt með að sinna fjölskyldunni vegna þess tíma sem ég ver til vinnu minnar	-.323**	-.338**
Ég hef komið of þreytt(ur) heim úr vinnu til að sinna þeim verkum sem þarf að sinna	-0.088	-0.038
Starf mitt utan heimilis veldur mér sjaldan streitu	0.002	0.005
Verkskipting		
Hvert af eftirtöldu lýsir best hvernig þú og maki þinn skiptið heimilisstörfunum?	-0.054	-0.039
Hvert af eftirtöldu lýsir því best hversu oft þú og maki þinn verða ósammála um skiptingu heimilisstarfa	-.274**	-.254**
Fjárhagur		
Heildartekjur heimilis	0.008	-0.002
Atvinnuleysi		
Atvinnulaus	0.134	0.135
Stýribreytur		
Kyn (kona)		0.05
Kynjuð eðlishyggja		0.038
Vinnuviðhorf		-0.04
N	621	548
Pseudo R2	0.054	0.048

Líkan 1 sýnir niðurstöður greiningarinnar með þeim breytum sem líklegt mátti teljast að hefðu áhrif á ánægju með fjölskyldulíf. Í líkani 2 hefur verið bætt við stýribreytum þátta sem ætla má að tengist skýringabreytunum og geti haft áhrif á samband þeirra við svarbreytuna. Í líkönum 3 til 6 eru möguleg samvirkniáhrif kyns og skýringabreyta greind. Niðurstöðurnar benda til þess að álag á heimili, vinnuálag og verkskipting hafi áhrif á ánægju með heimilislíf. Hvað varðar álag á heimili aukast líkurnar á óánægju með heimilislíf eftir því sem fólk telur heimilið meiri streituvald og því oftast sem það á erfitt með að einbeita sér í vinnu vegna fjölskyldu. Tengsl þess hve oft fólk kemur of þreytt til vinnu vegna fjölskyldu eru á sama veg en ekki tölfræðilega marktæk þegar stýribreytum hefur verið bætt við.

Erfiðleikar við að sinna fjölskyldunni vegna tíma sem er varið í vinnu haldast í hendur við minni ánægju. Aðrar breytur ná ekki tölfræðilegri marktækni. Þegar við skoðum verkskiptinguna benda niðurstöður til þess að það sé ekki verkskiptingin sjálf sem hafi áhrif heldur hve tíður ágreiningur um hana er. Því tíðari sem ágreiningur er, því minni er ánægjan með heimilislífið. En slíkur ágreiningur hefur aukist nokkuð frá því fyrir bankahrun (sjá að neðan).

Tafla 2 sýnir dreifingu svara þeirra breyta sem höfðu marktæk tengsl við ánægju með fjölskyldulíf í töflu 1. Fyrsta mælingin er vísbending um álag á heimili. Hlutfall þeirra sem eru mjög sammála fullyrðingunni þess efnis að heimilið valdi þeim sjaldan streitu lækkaði úr 47,1% í 39,2% en á sama tíma hefur fjölgað í hópi þeirra sem eru frekar sammála eða ósammála og þeirra sem eru hvorki sammála né ósammála. Þetta bendir til þess að álag á heimilum hafi aukist nokkuð, þó breytingin sé ekki afgerandi. Þá hafa erfiðleikar við að einbeita sér í vinnu vegna fjölskyldunnar aukist. Þeim fækkar nokkuð sem upplifa aldrei slíka erfiðleika og þeim fjölga sem upplifa þá einu sinni eða tvisvar á ári. Á mót kemur að þeim fækkar nokkuð sem hafa átt erfitt með að sinna fjölskyldunni nokkrum sinnum í viku vegna þess tíma sem þau verja í vinnu, þó heildarbreytingin sé ekki mikil.

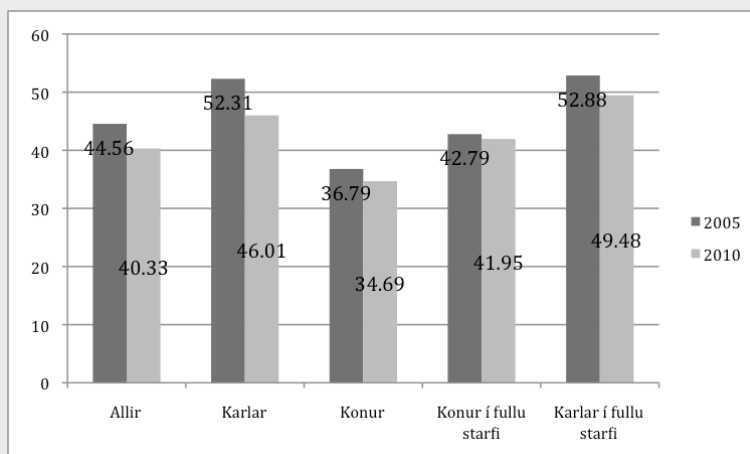
Tafla 2: Dreifing á breytum sem hafa áhrif á ánægju með fjölskyldulíf

	2005	2010
Fjölskyldulífið veldur mér sjaldan streitu		
Mjög sammála	47,1%	39,2%
Frekar sammála	26,4%	30,7%
Hvorki/né	3,1%	6,2%
Frekar ósammála	15,1%	16,6%
Mjög ósammála	8,3%	7,3%
Ég hef átt erfitt með að einbeita mér í vinnunni vegna fjölskyldunnar		
Nokkrum sinnum í viku	3,5%	0,8%
Nokkrum sinnum í mánuði	7,7%	7,1%
Einu sinni eða tvisvar	22,6%	34,4%
Aldrei	66,2%	57,7%
Ég hef átt erfitt með að sinna fjölskyldunni vegna þess tíma sem ég ver til vinnu minnar		
Nokkrum sinnum í viku	13,3%	7,1%
Nokkrum sinnum í mánuði	22,2%	25,5%
Einu sinni eða tvisvar	22,8%	27,7%
Aldrei	41,7%	39,7%
Hvert af eftirtöldu lýsir því best hversu oft þú og maki þinn verða ósammála um skiptingu heimilisstarfa		
Nokkrum sinnum í viku	1,6%	3,3%
Nokkrum sinnum í mánuði	10,2%	13,3%
Nokkrum sinnum á ári	14,0%	28,4%
Sjaldnar	35,4%	34,9%
Aldrei	38,8%	20,1%

Ágreiningur um skiptingu heimilisstarfa er hinsvegar tíðari eftir bankahrun en fyrir. Árið 2005 svöruðu tæp 39% því til að það kæmi aldrei upp ágreiningur um skiptingu heimilisstarfa. Árið 2010 er það hlutfall hinsvegar komið niður í rúm 20%. Á sama tíma hefur hlutfall þeirra sem eiga í slíkum ágreiningi nokkrum sinnum á ári tvöfaldast, úr 14% í rúm 28%. Þá hefur einnig fjölgað þeim sem upplifa slíkan ágreining nokkrum sinnum í mánuði eða á ári. Hér er rétt að benda á að ágreiningur um skiptingu heimilisstarfa er ekki mælikvarði á það hversu réttlát skiptingin er. Almennt er ágreiningur meiri í þeim löndum þar sem skiptingin er jafnari. Það kann að skýrast af því að skipting heimilisstarfa sé opin spurning þar sem kynjajafnrétti hefur náð hvað lengst, sem þýðir að skipting heimilisstarfa kalli á stöðuga endurskoðun sem geti leitt til ágreinings. Það virðist hinsvegar langsótt að breytingin á milli 2005 og 2010 skýrist af því að hér hafi átt sér stað mikil jafnréttisvakning. Það er öllu sennilegra að hana megi rekja til áhrifa kreppunnar, t.d. að spennan vegna þrengri fjárhags birtist í ágreiningi um heimilisstörf eða þá að kynin greini á um hve mikið karlar eiga að auka við sig heimilisstörf í ljósi færri stunda sem þeir verja í launavinnu.

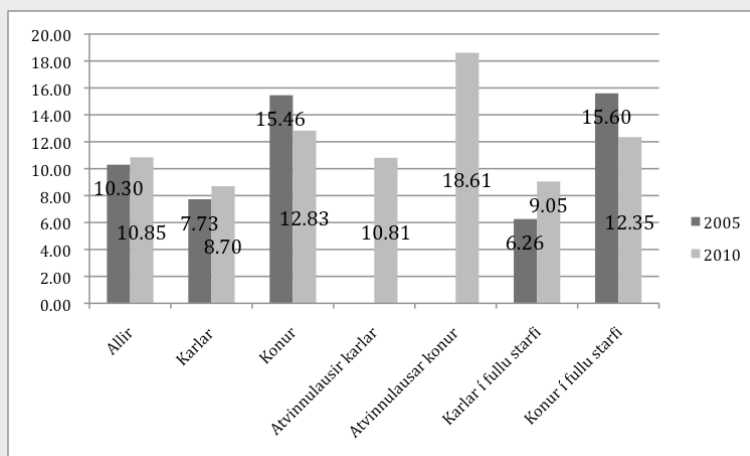
Aðrar mælingar í þeim gögnum sem við greinum hér benda til þess að það hafi dregið úr álagi í vinnu og því að vinnan rekist á við heimilislífið. Þeim fækkar til dæmis nokkuð sem hafa átt erfitt með að sinna fjölskyldunni nokkrum sinnum í viku vegna þess tíma sem þau verja í vinnu og þeim fækkar umtalsvert sem hafa lent nokkrum sinnum í viku í því að hafa komið of þreyttir heim úr vinnu til að sinna heimilisverkum. Hlutfall þeirra sem er sammála eða mjög sammála fullyrðingu þess efnis að vinnan valdi þeim sjaldan streitu fer úr 54,2% í 58,6%. Breytingin er ekki stórvægileg en bendir þó til þess að álag á vinnustað hafi minnkað í kjölfar bankahrunsins. Þetta er í sjálfu sér athyglivert þar sem auknu atvinnuleysi fylgir gjarnan aukið atvinnuóryggi sem eykur gjarnan álag á vinnandi fólk. Hér kann að skipta máli hver staða mála var áður en atvinnuleysi jókst. Íslendingar hafa lengi búið við mikið vinnuálag (Stefán Ólafsson, 2010).

Mynd 3 sýnir þann tíma sem Íslendingar verja að meðaltali í launavinnu árin 2005 og 2010, sundurgreint eftir kyni. Myndin bendir til þess að Íslendingar vinni ögn minna en þeir gerðu áður. Meðalfjöldi vinnustunda karla fór úr rúmum 52 klukkustundum á viku í rúmar 46 stundir. Meðalfjöldi vinnustunda kvenna fór úr tæpum 37 stundum á viku í tæpar 35. Þessar tölur endurspeglar aðeins það fólk sem er í launuðu starfi. Aukning atvinnuleysis í kjölfar bankahrunsins hefur einnig þau áhrif að draga úr vinnuálagi Íslendinga. Minna vinnuálag í kjölfar bankahrunsins gæti þannig vegið á móti auknu álagi vegna óryggis og haft jákvæð áhrif á fjölskyldulíf fólks.



Mynd 3: Tíma varið í launavinnu, sundurgreint eftir kyni og ári.

Það er allstaðar svo að konur bera þungann af heimilisstörfum fremur en karlar. Rannsóknir benda til þess að verkskipting á heimilum hafi áhrif á ánægju fólks með fjölskyldulíf sitt. Því jafnari sem skiptingin er, því meiri er ánægjan (Stevens, Kiger og Riley, 2001). Eitt sem kann að skýra þá ánægjuaukningu sem hefur orðið með fjölskyldulíf á Íslandi er að samdráttur í vinnustundum karla hafi leitt til aukinnar þátttöku þeirra í heimilishaldinu.



Mynd 4: Tíma varið í heimilisstörf, sundurgreint eftir kyni, ári og atvinnustöðu.

Mynd 4 bendir til þess að verkskipting á heimilum sé að verða jafnari. Ef kynin eru skoðuð almennt má sjá að þeim klukkustundum sem konur verja að meðaltali í heimilisstörf á viku hefur fækkað, úr um 15,5 klukkustundum árið 2005 í tæpar 13 stundir árið 2010. Vinnuframlag karla á heimilum hefur aukist um tæpa klukkustund, farið úr tæpum 8 klukkustundum árið 2006 í tæpar nýju klukkustundir 2010. Ef við berum atvinnulausa karla saman við karla í fullu starfi sjáum við að þeir fyrrnefndu verja nær tveimur fleiri klukkustundum í heimilisstörf er hinir fyrrnefndu (en þó 1,5 klukkustundum færri en konur í fullu starfi). Atvinnulausar konur verja hinsvegar rúmum 6 fleiri klukkustundum á viku í heimilisstörf en kynsystur þeirra sem eru í fullu starfi og tæpum átta fleiri klukkustundum en atvinnulausir karlar. Það er því ljóst að þó dregið hafi saman með kynjunum er skipting heimilisstarfa enn kynjuð. Á komandi vikum og mánuðum munum við greina nánar áhrif breytinga á vinnumarkaði á kynbundna verkskiptingu og áhrif verkskiptingarinnar á ánægju með fjölskyldulíf.

Heimildir:

- Alm, S. (2001). *The Resurgence of Mass Unemployment: Studies on the Social Consequences of Joblessness in Sweden in the 1990s*. Dissertation Series No. 53. Stockholmur: SOFI.
- Brockner, J., Grover, S., O'Malley, M., Reed, T., Glynn, M. (1993). Threat of Future Layoffs, Self-Esteem, and Survivors' Reaction: Evidence from the Laboratory and the Field. *Strategic Management Journal*, 14, 153-166.
- Broman, C., Riba, M., og Trahan, M. (1996). Traumatic events and marital well-being. *Journal of Marriage and Family*, 58(4), 908-916.
- Fox, G., Benson, M., DeMaris, A., og Van Wyk, J. (2002). Economic distress and intimate violence: Testing family stress and resources theory. *Journal of Marriage and Family*, 64(3), 793-807
- Jahoda, M. (1982). *Employment and Unemployment*. Cambridge: Cambridge University Press.
- Korpi, T. (2001). Accumulating disadvantage: Longitudinal analysis of unemployment and physical health in representative samples of the Swedish population. *European Sociological Review*, 17(3), 1-19.
- Kwon, H., Rueter, M., Lee, M., Koh, S. og Ok, S. (2003). Marital relationships following the Korean economic crisis: Applying the family stress model. *Journal of Marriage and Family*, 65(2), 316-325.
- Lampard, R. (1994). An examination of the relationship between marital dissolution and unemployment. Í D. Gallie, C. Marsh, og C. Vogler (ritstjórar), *Social Change and the Experience of Unemployment* (bls. 264-298). Oxford: Oxford University Press.
- Larson, J. (1984). The effect of husband's unemployment on marital and family relations in blue-collar families. *Family Relations*, 33(4), 503-511.
- Larson, J., Wilson, S., og Beley, R. (1994). The impact of job security on marital and family relationships. *Family Relations*, 43(2), 138-143.
- Mauno, S. og Kinnunen, U. (1999). The effects of job stressors on marital satisfaction in Finnish dual-earner couples. *Journal of Organizational Behaviour*, 20(6), 879-895.
- Starkey, J. (1996). Race differences in the effect of unemployment on marital instability: A socioeconomic analysis. *Journal of Socio-Economics*, 25(6), 683-720.
- Stefán Ólafsson (2010). "Árangur frjálshyggjunnar: Lífskjör í frjálshyggjuríkjum og velferðarríkjum samanborin", í *Eilífðarvélin: Uppgjör við nýfrjálshyggjuna*, ritstjóri Kolbeinn Stefánsson. Reykjavík: Háskólaútgáfan.
- Stevens, D., Kiger, G., og Riley, P. (2001). Working hard and hardly working: Domestic labour and marital satisfaction among dual earner couples. *Journal of Marriage and the Family*, 63(2), 514-526.
- Ström, S. (2003). Unemployment and families: A review of research. *The Social Service Review*, 77(3), 399-430.
- Westman, M., Etzioni, D. og Danon, E. (2001). Job insecurity and crossover burnout in married couples. *Journal of Organizational Behaviour*, 22(5), 467-481.
- Wilhelm, M., og Ridley, C. (1988). Stress and unemployment in rural nonfarm couples. *Family Relations*, 37(1), 50-54.
- Wilson, S., Larson, J. og Stone, K. (1993). Stress among job insecure workers and their spouses. *Family Relations*, 42(1), 74-80.