

Fjölskyldubætur á Íslandi Fjárstuðningur vegna framfærslu barna árið 2010

eftir

Arnald Sölva Kristjánsson

Samandregnar niðurstöður

Fjárstuðningur vegna framfærslu barna hér á landi er mjög breytilegur eftir aðstæðum foreldra. Fjárstuðningurinn getur verið frá núlli og upp í 100 þús. kr. á hvert barn (á mánaðargrundvelli) þegar allt er talið. Það eru nokkrir þættir sem valda því að fjárstuðningur er jafn breytilegur milli fjölskyldna og raun ber vitni.

Í fyrsta lagi hefur hjúskaparstaða foreldra mikil áhrif á fjárstuðninginn. Einstæðir foreldrar fá talsvert hærri fjárstuðning en hjón. Sá munur felst að miklu, en alls ekki öllu, leyti í meðlagi sem einstæðir foreldrar hafa rétt á. Í öðru lagi fá foreldrar utan vinnumarkaðarins nokkuð hærri fjárstuðning en foreldrar á vinnumarkaðinum. Einnig er sértækur barnastuðningur mjög breytilegur milli foreldra sem eru utan vinnumarkaðarins. Þannig fá lífeyrisþegar og námsmenn nokkuð meira en atvinnulausir foreldrar. Í þriðja lagi er þróun fjárstuðnings á hvert barn mjög breytileg eftir barnafjölda. Í sumum tilvikum eykst fjárstuðningurinn með barnafjölda en í öðrum tilvikum lækkar fjárstuðningurinn. Það er því ekkert skýrt mynstur að sjá hvort fjárstuðningurinn aukist, minnki eða standi í stað þegar börnum fjölga. Í fjórða lagi eru margir bótaflokkar tekjutengdir sem gerir það að verkum að tekjulægri foreldrar fá hærri bætur en þeir tekjuhærri.

Fjárstuðningur vegna barna virðist hlutfallslega minni á Íslandi en í grannríkjunum, ekki síst fyrir hjón með lægri tekjur og meðaltekjur.

Fjárstuðningur vegna framfærslu barna á Íslandi

Sú úttekt sem þetta fréttabréf byggir á er hluti af vinnu við endurmat á þróun og stöðu íslenska velferðarkerfisins. Afraksturinn birtist í bókinni *Fjölskyldubætur á Íslandi* sem Þjóðmálastofnun gaf út og er aðgengileg á á heimasíðu sinni (www.ts.hi.is). Í þessu fréttabréfi eru nokkrar niðurstöður bókarinnar reifaðar og sýnd nokkur dæmi úr henni.

Á Íslandi eru alls átta bótategundir og aðrar greiðslur sem taka tillit til framfærslu barna sem hið opinbera tryggir foreldrum (ef frá eru taldar greiðslur vegna sértækra útgjalda, einkum veikinda barna, og greiðslur sem eru ætlaðar til að tryggja framfærslu foreldranna, t.d. fæðingarorlof). Einstakir greiðsluflokkar lúta mismunandi stjórnun og stefnu. Þeim getur verið stýrt úr mismunandi ráðuneytum og ákvörðun á fjárhæðum og fyrirkomulagi þeirra getur verið með mjög mismunandi hætti. Sumt veltur á ákvörðunum ráðherra, annað á lagasetningu Alþingis og enn annað á skipuðum nefndum. Það má því segja að það sé kerfislegt að ekki sé samræmd heildarstefna á þessu sviði þar sem ákvarðanir um fjárhæðir eru á höndum margra aðila.

Til þess að gera grein fyrir heildarkerfi fjölskyldubóta þarf að kanna fjárstuðning eftir mismunandi fjölskyldusamsetningum. Það er gert á mynd 1 og í töflum 1 og 2. Tafla 1 sýnir fjárstuðning vegna framfærslu barna hjá foreldrum sem eru í fullri vinnu. Sýndur er mismunur á ráðstöfunartekjum foreldra með börn og foreldra án barna. Taflan tekur tillit til allra þeirra greiðslna sem eru tilkomin vegna þess að börn búa á heimilinu. M.a. er notast við meðlag sem er, ólíkt öðrum greiðslum sem hér er fjallað um, ekki fjárstuðningur frá hinu opinbera. Tryggingastofnun ríkisins tryggir hins vegar greiðslu lágmarksmeðlags til allra einstæðra foreldra og því má að hluta til líta á meðlag sem opinberan fjárstuðning.

Af töflu 1 má sjá að fjárstuðningur er umtalsvert hærri hjá einstæðum foreldrum en hjá hjónum. Stór hluti á muninum felst í meðlagi sem einstæðir foreldrar fá upp á 22 þús. kr. á

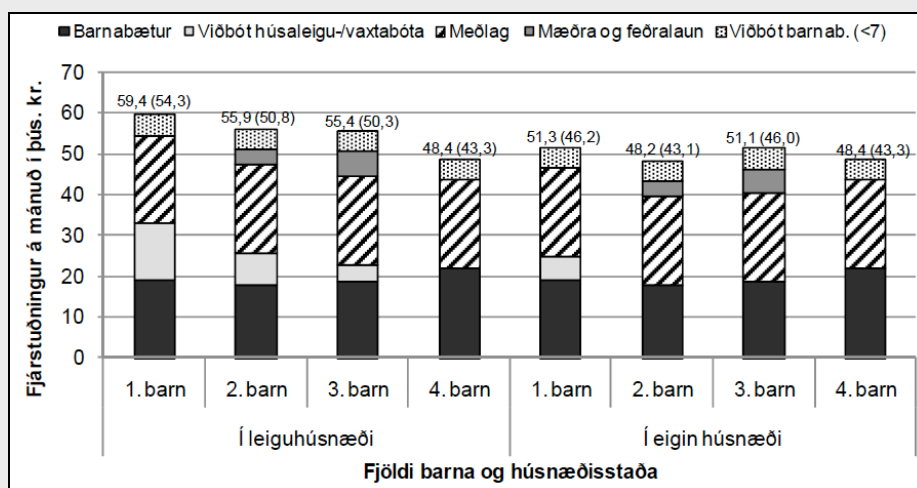
mánuði. Stærstur hluti hjóna (heimili með tvær fyrirvinnur) fær því í raun lítinn sem engan fjárstuðning frá hinu opinbera, vegna barna sinna.

Tafla 1. Fjárstuðningur vegna framfærslu barna hjá foreldrum á vinnumarkaðnum (upphæðir á mánuði). Foreldrar eru með tvö börn (eitt yngra en 7) og búa í eigin húsnæði.

Tekjuhópar:	Einstæðir foreldrar	Hjón og sambúðarfólk	
		Ein fyrirvinna	Tvær fyrirvinnur
Tekjur í neðra fjórðungsmarki	94.372	32.904	24.204
Miðgildistekjur	90.872	32.904	17.454
Tekjur í efra fjórðungsmarki	86.954	34.199	7.404

Mynd 1 sýnir fjárstuðning einstæðra foreldra með lágur tekjur, greint eftir barnafjölda og húsnæðisstöðu. Á myndinni er fjárstuðningurinn sýndur á hvert barn, þ.e. viðbótar fjárstuðningur sem fylgir hverju barni. Þannig að til þess að fá heildarfjárstuðning fyrir einstætt foreldri með þrjú börn þarf að leggja saman stuðninginn fyrir fyrsta, annað og þriðja barnið. Myndir sundurgreinir einnig hvers eðlis fjárstuðningurinn er.

Á myndinni sést glögglega að fjárstuðningurinn er ívið lægri fyrir einstæða foreldra í eigin húsnæði en í leiguhúsnæði. Einnig má sjá að tilhneiging er til þess að fjárstuðningurinn á hvert barn lækki eftir því sem börnum fjölgar, þó það sé ekki í öllum tilvikum á mynd 1. Það virðist því vera gert ráð fyrir ákveðinni stærðarhagkvæmni í þessu tilviki.



Mynd 1. Fjárstuðningur einstæðra foreldra með lágur tekjur, greint eftir barnafjölda.

Fjárstuðningur á hvert barn sem er yngra en 7 ára (tölur innan sviga er fyrir börn 7 ára og eldri) hjá foreldri með tekjur í neðra fjórðungsmarki.

Tafla 2 sýnir fjárstuðning vegna framfærslu barna hjá foreldrum utan vinnumarkaðarins. Í töflunni má sjá þrjár mismunandi forsendur fyrir foreldrana. Í fyrsta lagi atvinnulausir foreldrar sem hafa rétt á atvinnuleysisbótum og fá sérstaka viðbót vegna barna sinna. Atvinnulausir foreldrar án réttar á atvinnuleysisbótum hafa hins vegar ekki rétt á slíkum greiðslum. Í öðru lagi námsmenn sem fá viðbótarlán frá Lánasjóði íslenskra námsmanna (LÍN) vegna framfærslu barna til viðbótar við aðrar greiðslur. Þó hér sé um lán að ræða þá eru þau skv. LÍN að helmingi niðurgreidd af ríkinu. Í þriðja lagi eru öryrkjar með börn á framfæri sem fá barnalífeyrir til viðbótar við aðrar bótageiðslur.

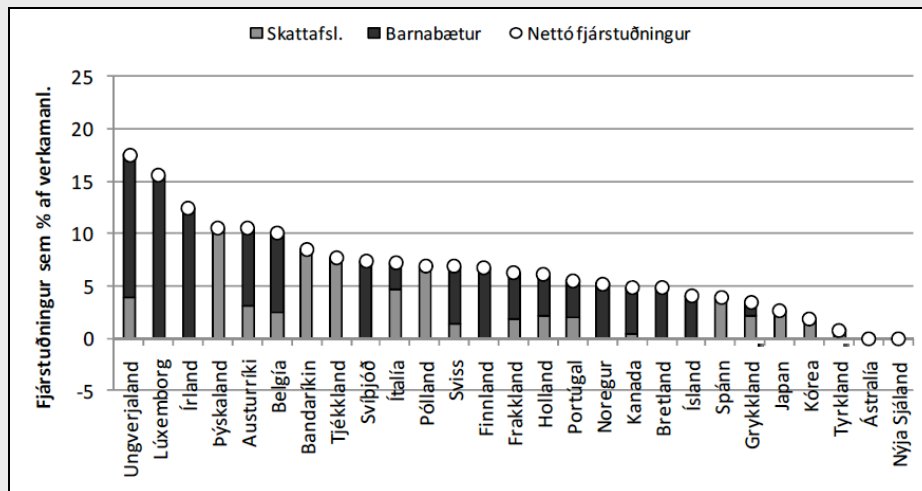
Tafla 2. Fjárstuðningur vegna framfærslu barna hjá foreldrum utan vinnumarkaðarins (upphæðir á mánuði). Foreldrar með tvö börn (eitt undir 7) og búa í eigin húsnæði. Hjá hjónum er gert ráð fyrir að fyrirvinnan hafi miðgildistekjur.

	Einstæðir foreldrar	Hjón og sambúðarfólk	
		Engin fyrirvinna	Ein fyrirvinna
Atvinnulausir	107.389	47.322	32.839
Námsmenn	184.821	123.044	74.279
Lífeyrisþegar (einkum öryrkjar)	138.946	119.532	69.343

Alþjóðlegur samanburður

Í alþjóðlegum samanburði er fjárstuðningur vegna barna hér á landi fremur lítill. Hjón og sambúðarfólk á Íslandi eru með lægri fjárstuðning en gerist meðal margra annarra vestrænna þjóða. Fjárstuðningur við einstæða foreldra hér á landi er að jafnaði nær því sem algengt er í vestrænum ríkjum. Það virðist því vera lögð meiri áhersla á fjárstuðning við einstæða foreldra en hjón hér á landi. Einnig er lágtekjumiðun fjárstuðningsins nokkuð meiri hér en hjá öðrum Evrópuþjóðum. Lágtekjumiðun er hins vegar nokkuð algeng í engilsaxnesku löndunum. Ísland líkist þeim því hvað það varðar. Engu að síður er Ísland meðal þeirra þjóða þar sem barnafátækt mælist í minna lagi.

Á mynd 2 má sjá dæmi af fjárstuðningi hjá einstæðum foreldrum sem hefur meðalverkamannalaun í OECD ríkjum mælt sem hlutfall af meðaltali verkamannalauna. Sjá má að fjárstuðningurinn er hæstur hjá nokkrum engilsaxneskum þjóðum ásamt Norðurlöndum og meginlandsþjóðum. Einnig er stuðningurinn hár í Ungverjalandi. Ísland er í 11. sæti af þjóðunum 27 og er næst neðst meðal Norðurlandanna. Fjárstuðningurinn á Íslandi til einstæðra foreldra er jafn hár og meðatal allra þjóðanna. Slíkur samanburður fyrir hjón kemur verr út fyrir Ísland.



Mynd 2. Fjárstuðningur einstæðra foreldra með meðaltekjur, með tvö börn. Foreldri hefur meðaltal verkamannalauna.

Endurbætur á kerfinu

Mikilvægar spurningar vakna í ljósi niðurstaðna skýrslunnar *Fjölskyldubætur á Íslandi*. T.d. hvort uppbygging kerfisins sé nægilega markvisst og heildstætt og hvort of mikill munur sé á stuðningi við einstæða foreldra samanborið við hjón með lágur tekjur.

Í ljósi þess að kerfi fjölskyldubóta er að hluta til sundurlaust og ómarkvisst er rík ástæða til að gera á því úrbætur. Þegar hefur verið þróað nýtt kerfi svokallaðra barnatrygginga, í nefndarstarfi á vegum félags- og tryggingamálaráðuneytisins. Þótt þær hugmyndir séu umdeilanlegar eins og gildir um öll slík kerfi, þá felur það í sér heildstætt stuðningskerfi við barnafjölskyldur þar sem leiðrétt er misvægi milli einstæðra foreldra og hjóna með börn, sem og aðrir virknigallar núverandi kerfis. Markmið þessa nýja kerfið barnatrygginga er að tryggja börnum lágmarksframfærslu yfir fátæktarmörkum.

Skýrsluna *Fjölskyldubætur á Íslandi* má nálgast á heimasíðu Þjóðmálastofnunar (www.ts.hi.is). Frekari upplýsingar veitir höfundur, netfang ask7@hi.is.