

Verkaskipting kynjanna fyrir og eftir bankahrun Karlar verja meiri tíma í heimilisstörf en þeir gerðu árið 2005 eftir

Þóru Kristínu Þórsdóttur og Kolbein Stefánsson

Samantekt

Niðurstöður þessarar greiningar benda til þess að verkaskipting kynjanna sé jafnari eftir bankahrun en hún var fyrir það. Karlar verja meiri tíma í heimilisstörf en þeir gerðu árið 2005, svo bilið á milli kynjanna í því tilliti hefur minnkað. Þrátt fyrir það er ágreiningur um skiptingu heimilisstarfa tíðari nú en árið 2005. Það gæti skýrst af því að karlar séu að verja meiri tíma í hefðbundin „karlastörf“ á heimilinu eða af því að þeir séu að gera jafn mikið og áður en taki lengri tíma í það. Niðurstöðurnar benda þó ekki til þess að svo sé. Hlutur karla í heimilisstörfum hefur aukist, hvort sem um er að ræða hefðbundin „karla-“ eða „kvennastörf“ á heimili. Þrátt fyrir það er skipting heimilisstarfa enn ójöfn og munar þar mestu um skiptingu uppeldis og umönnunar barna. Fimmtudaginn 18. Nóvember næstkomandi mun Kolbeinn gera grein fyrir niðurstöðunum á hádegisfyrirlestri á vegum Rannsóknarstofu í kvenna- og kynjafraeðum (RIKK). Fyrirlesturinn verður í Háskóla Íslands, stofu 132 í Öskju, og hefst klukkan 12.25.

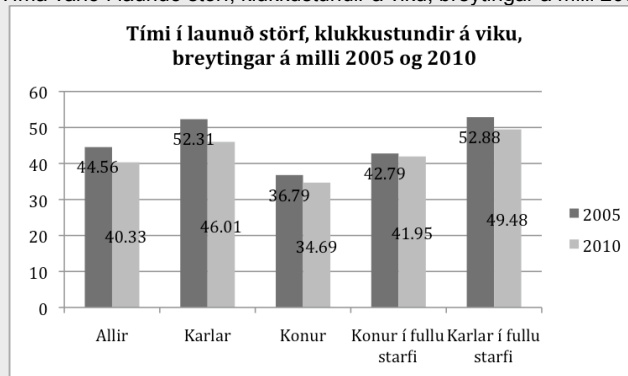
Gögn

Þessi rannsókn byggir á þremur könnunum. Sú fyrsta er könnun *International Social Survey Programme* frá 2002 á fjölskyldulífi og breytingum á kynhlutverkum.¹ Hinar kannanirnar eru íslenskar endurtekningar á umræddri könnun. Þeirri fyrri var safnað árið 2005 af Félagsvísindastofnun Háskóla Íslands fyrir Stefán Ólafsson. Um var að ræða slembiúrtak 1000 einstaklinga á aldrinum 16-67 ára sem var fengið úr Þjóðskrá. Svarhlutfallið var 73,4%. Seinni könnunin var framkvæmd af Félagsvísindastofnun fyrir hönd Þjóðmálastofnunar Háskóla Íslands vorið 2010. Um var að ræða slembiúrtak 1500 einstaklinga á aldrinum 16-67 ára. Svarhlutfallið var 63,4%. Þegar gögnin voru skoðuð kom í ljós lágt svarhlutfall á meðal atvinnulausra. Þar sem atvinnuleysi er mikilvæg skýringabreyta fyrir margar þær rannsóknarspurningar sem gögnin bjóða upp á var ákveðið að bæta við slembiúrtaki 300 einstaklinga á vinnualdri af atvinnuleysissskrá. Svarhlutfallið var 52,1%. Með þessum gögnum er hægt að skoða hvaða breytingar hafa orðið á tímabilinu 2005 til 2010, en á því tímabili má ætla að hrun íslensku bankanna hafi umtalsvert skýringargildi, auk þess sem hægt er að setja stöðu mála á Íslandi fyrir bankahrun í alþjóðlegt samhengi. Var verkefnið styrkt af EDDU - öndvegissetri og Jafnréttisráði.

Tíma varið í vinnu og heimilisstörf

Eins og við mátti búast hefur vinnustundum fólks fækkað í kjölfar bankahrunsins. Þetta má sjá á mynd 1. Hér haldast í hendur minna framboð af yfir- og aukavinnu en einnig hefur hlutfall fólks í hlutastarfi hækkað í samanburði við hlutfall fólks í fullu starfi. Vinnutími karla hefur styst meira en vinnutími kvenna (6,3 klukkustundir samanborið við um 2,1 klukkustund; 12% samanborið við 5.7%) en vinnutími karla er þó eftir sem áður lengri en vinnutími kvenna.

Mynd 1: Tíma varið í launuð störf, klukkustundir á viku, breytingar á milli 2005 og 2010

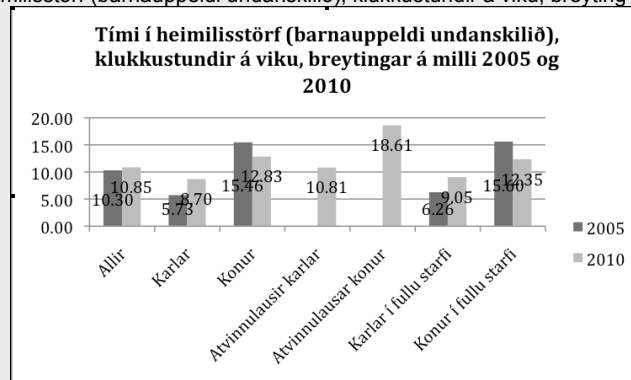


Það er vel þekkt að konur bera þungann af heimilisstörfum. Það var ekki ljóst hvaða áhrif bankahrunið myndi hafa á skiptingu heimilisstarfa. Erlendar rannsóknir hafa til dæmis sýnt að atvinnulausir karlmenn gera mun minna á heimilinu en kynbræður þeirra sem hafa vinnu, og að konur atvinnulausra karla verji fyrir vikið mun fleiri tímum í

¹ Ítarlegar upplýsingar um þessi gögn má finna á vefsíðu ISSP: <http://www.gesis.org/en/services/data/survey-data/issp/modules-study-overview/family-changing-gender-roles/2002/>

heimilisstörf (Ström, 2002). Í mynd 2 sjáum við að þetta er ekki tilfellið á Íslandi. Sá fjöldi klukkustunda sem karlar verja í heimilisstörf að meðaltali á viku jókst á milli 2005 og 2010 og fjöldi stunda sem konur verja í heimilisstörf dróst saman. Í ljósi erlendra rannsókna er sérstaklega athyglivert að atvinnlausir karlar verja meiri tíma í heimilisstörf en karlar almennt (sem nemur rúmum 2 klukkustundum á viku).

Mynd 2: Tími í heimilisstörf (barnauppeldi undanskilið), klukkustundir á viku, breytingar á milli 2005 og 2010



Myndir 1 og 2 benda til þess að verkskipting kynjanna sé orðin mun jafnari en hún var fyrir hrun íslensku bankanna. Því miður höfum við engar mælingar frá 2005 á þeim tíma sem kynin verja í barnauppeldi og umönnun aldraðra og veikra ættingja, en slíkum upplýsingum var safnað í könnuninni sem var framkvæmd árið 2010 og gera okkur kleift að draga upp heildstæða mynd af verkskiptingu kynjanna eftir bankahrun.

Í töflu 1 höfum við reiknað heildarvinnutíma nokkurra mismunandi hópa og hvernig sá tími skiptist á milli launavinnu, ólaunaðr umönnunar, heimilisstarfa og samveru með börnum. Til að hægt væri að leggja saman vinnutíma hópanna var mikilvægt að þeir væru vandlega skilgreindir. Ef við hefðum til dæmis lagt saman heildarvinnutíma kvenna almennt hefði úrtakið á bakvið tíma varið í launavinnu verið annað en úrtakið á bakvið tíma varið í barnauppeldi. Summan hefði því byggt á meðaltölum ólíkra hópa.

	Launavinna	Ólaunað umönnun	Heimilisstörf	Barnauppeldi	Samtals
Konur, í hjúskap, með börn, í fullu starfi	41.75	2.15	13.76	32.62	90.28
Karlar í hjúskap, með börn, í fullu starfi	49.81	0.81	9.72	18.95	79.29
Konur, í hjúskap, með börn, í hlutastarfi	25.94	1.84	17.02	40.05	84.85
Konur, í hjúskap, barnlausar, í fullu starfi	42.9	4.16	13.91	0	60.97
Karlar, í hjúskap, barnlausir, í fullu starfi	47.4	0.93	9.26	0	57.59
Konur, í hjúskap, barnlausar, í hlutastarfi	25.43	2.71	14.54	0	42.68
Konur, einhleypar, með börn, í fullu starfi	42.95	1.74	10.57	31.7	86.96
Konur, einhleypar, barnlausar, í fullu starfi	41.8	4.16	8.9	0	54.86
Karlar, einhleypir, barnlausir, í fullu starfi	55.62	1.56	12.07	0	69.25

Tafla 1: Heildar vinnuálag sundurgreint eftir kyni, hjúskaparstöðu, atvinnustöðu og barneign

Í töflu 1 sjáum við að lengstan vinnutíma hafa konur í hjúskap, með börn, sem eru í fullu starfi. Næst á eftir koma einstæðar mæður sem eru í fullu starfi. Í ljósi þess að einstæðar mæður þurfa að axla fyrirvinnu og foreldrahlutverkin einar hefði mátt búast við því að heildarvinnustundir einstæðra mæðra væri meira en mæðra í hjúskap. Ein skýring kann að vera að það fylgi því aukin vinna að hafa karlmann á heimilinu, svo sem meiri þvottur, meira uppvask, meiri þrif vegna meiri umgengni á heimilinu.

	Tími með börnum	Gæðastundir	Uppeldi og umönnun	Hlutfall tíma varið í gæðastundir
Karlar	20.75	9.79	10.96	0.47
Konur	45.95	17.84	28.11	0.39
Karlar, í hjúskap, fullu starfi og með börn	18.95	8.65	10.3	0.46
Konur, í hjúskap, fullu starfi og með börn	32.62	11.19	21.43	0.34

Tafla 2: Skipting tíma varið með börnum - gæðastundir, og uppeldi og umönnun

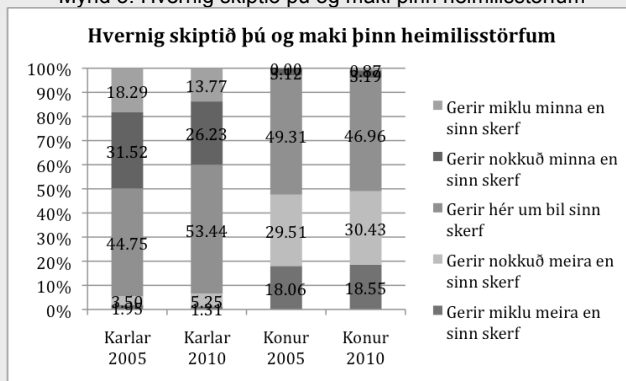
Sá tími sem er varið í börn er gjarnan undanskilinn í rannsóknum á kynbundinni verkskiptingu á þeim forsendum að erfitt sé að greina á milli vinnu og ánægju þegar kemur að barnaupplendi. Engu að síður er ástæða til að ætla að þetta sé stærra vandamál hvað varðar barnaupplendi þar sem fólk hefur meira val um þann tíma sem það ver í börn sín umfram það sem þarf til að sinna helstu þörfum þeirra. Sá tími sem fólk ver í vinnu sína umfram það sem þarf til að sinna skilgreindum starfsskyldum er ekki jafn sveigjanlegur. Til að komast fyrir þetta vandamál spurðum við fólk bæði að því hvað það verði miklum tíma í börnin sín og hvað það verði mörgum klukkustundum í svokallaðar gæðastundir. Með því að draga gæðastundirnar frá heildar tímafjöldanum fengum við mynd af því hve stór hluti heildartímans fer í gæðastundir og hve stór hluti í það sem má líta á sem vinnu. Tafla 2 sýnir hvernig þessi skipting er. Konur verja bæði fleiri stundum í gæðastundir og í upplendi og umönnun barna en karlar. Þegar bara það fólk sem er í hjúskap og fullu starfi er skoðað dregur þó saman með kynjunum. Þegar við skoðum hlutfallslega skiptingu þessa tíma sjáum við að hærra hlutfall af þeim tíma sem karlar verja með börnum sínum er gæðatími og hærra hlutfall þess tíma sem konur verja með börnum sínum er vinna. Ef við skoðum aðeins það fólk sem er í hjúskap og fullu starfi breikkar kynjabilið nokkuð. Það þýðir að konur verja ekki aðeins meiri tíma í börn en karlar heldur er hærra hlutfall af þeim tíma vinna samanborið við karla (sjá Hochschild 1989).

Mat á skiptingu heimilisstarfa

Ójöfn skipting heimilisstarfa þarf ekki að vera óréttlát í sjálfri sér. Ef niðurstaðan er fengin með frjálsum vali einstaklinga og báðir aðilar eru sáttir þá er í sjálfu sér engin ástæða til að gera athugasemd við það þó karlar verji meiri tíma í launavinnu og konur beri þungann af heimilisstörfum. Það er hinsvegar ekki sjálfgefið að skiptingin sé frjálst val beggja aðila. Ein leið til að kanna þetta er að skoða afstöðu fólks til þess hvernig það og makar þeirra skipta með sér verkum.

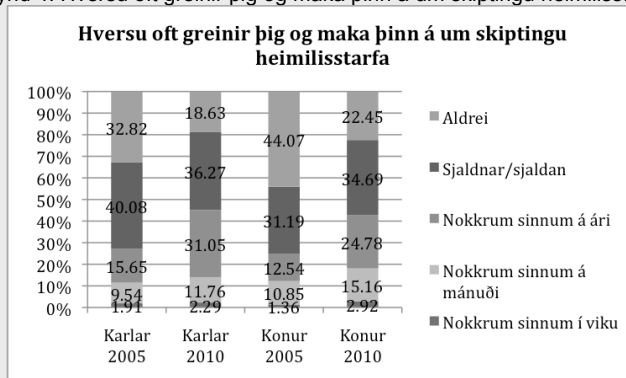
Mynd 3 sýnir dreifingu svara við spurningu um hvernig svarendur og makar þeirra skipta heimilisstörfunum. Þegar við skoðum dreifingu svara eftir kyni sjáum við að fólk virðist almennt ekki meta verkskiptinguna sem sanngjarna eða réttláta. Árið 2010 töldu um 40% karla sig gera minna en sinn skerf af heimilisstörfum en tæp 50% kvenna töldu sig gera minna en sinn skerf. Stór hluti bæði karla og kvenna virðast því telja að skipting heimilisstarfa sé ekki eins og hún ætti að vera, konum í óhag.

Mynd 3: Hvernig skiptið þú og maki þinn heimilisstörfum



Þegar við skoðum breytingar á milli 2005 og 2010 sjáum við að dreifing svara kvenna er svo gott sem óbreytt. Hlutfall karla sem telur sig gera minna en sinn skerf minnkaði hinsvegar úr tæpum 50% í tæp 40%. Þetta viðhorf karla helst í hendur við þær tölur sem hafa verið sýndar hér að ofan um að árið 2010 verji karlar meiri tíma í heimilisstörf en þeir gerðu árið 2005. Í því ljósi er athyglivert að niðurstaðan fyrir konur er sú sama bæði árin. Ein möguleg skýring er að væntingar kvenna til vinnuframlags karla á heimili hafi breyst, t.d. í ljósi breytinga á vinnutíma karla. Þannig gætu konur talið að karlar ættu að gera jafnvel enn meira í ljósi þess hve mikið vinnutími þeirra hefur dregist saman. Þannig má segja að breytingum á vinnumarkaði fylgi breyttar forsendur fyrir skiptingu heimilisstarfa. Ef það er rétt má gera ráð fyrir að ágreiningur um skiptingu heimilisstarfa hafi aukist enda þurfi fólk að ná saman um nýja verkskiptingu á grundvelli breyttra forsendna.

Mynd 4: Hversu oft greinir þig og maki þinn á um skiptingu heimilisstarfa



Mynd 4 sýnir tíðni ágreinings um heimilisstörf árin 2005 og 2010, sundurgreint eftir kyni. Niðurstaðan bendir til þess að ágreiningur um skiptingu heimilisstarfa hafi aukist. Hlutfall karla sem upplifir aldrei slíkan ágreining fer úr

tæpum 33% í tæp 19% en hlutfall kvenna fer úr 44% niður í um 22,5%. Mesta aukningin á sér stað í hópi þeirra sem upplifa slíkan ágreining nokkrum sinnum á ári. Karlar fara úr um 15,5% í um 31% en konur fara úr 12,5% í tæp 25%. Þetta gæti verið vísbending um að breyttar forsendur á vinnumarkaði breyti forsendum skiptingar heimilisstarfa. Þó eru önnur skýring sem er vert að hafa í huga. Fjármálakreppum fylgir aukið atvinnuleysi, óöryggi á vinnumarkaði og þrengri fjárhagur. Slíku fylgja áhyggjur af framtíðinni og fjárhag heimilisins sem oft leiða til spennu sem brýst út í auknum átökum á heimilum (Fox o.fl., 2002; Kwon o.fl., 2003; Larson o.fl., 1994; Mauno og Kinnunen, 1999; Westman o.fl., 2001). Slík átök geta snúist um alls ótengd mál og það er ekki óhugsandi að þau brjótist út í ágreiningi um skiptingu heimilisstarfa.

Skipting valinna heimilisstarfa

Það að karlar verji meiri tíma í heimilisstörf segir eitt og sér ekki mikið. Það skiptir ekki síður máli hvaða heimilisstörfum þeir eru að sinna og hver afköstin eru. Ef sá tími sem hefur losnað vegna minni tíma í launavinnu er aðallega nýttur í að sinna karla-heimilisstörfum, svo sem minniháttar viðgerðum og viðhaldi, dregur það ekki endilega úr vinnuálagi kvenna á heimilinu. Það sama á við ef karlar eru að gera það sama og þeir gerðu áður en taka sér lengri tíma í það. Könnunin innihélt nokkrar spurningar um skiptingu tiltekinna heimilisstarfa. Þessar spurningar gefa ekki heildstæða mynd af skiptingu starfanna en eru engu að síður viss vísbending um þróunina. Með því að spyrja fólk hver sér aðallega um tiltekin verk erum við að spyrja hver gerir viðkomandi hlut fremur en hvaða tíma er varið í þau. Ef karlar eru að gera það sama og þeir gerðu áður en taka lengri tíma í það ætti dreifing svara að vera svipuð árið 2010 og hún var 2005. Það sama á við ef karlar eru fyrst og fremst að verja meiri tíma í „karlastörf“ á heimilinu. Niðurstöður má sjá í töflu 3.

Hver sér um þvottinn á heimili þínu?					
	Alltaf ég	Oftast ég	Við bæði	Oftast maki minn	Alltaf maki minn
Karlar 2005	3.86	1.54	23.94	30.5	40.15
Karlar 2010	1.62	5.52	23.7	36.69	32.47
Konur 2005	60.68	18.31	18.98	0.68	1.36
Konur 2010	41.81	31.87	20.47	5.26	0.58
Hver annast veika í fjölskyldunni?					
	Alltaf ég	Oftast ég	Við bæði	Oftast maki minn	Alltaf maki minn
Karlar 2005	4	1.6	62	21.6	10.8
Karlar 2010	0.35	2.11	66.32	22.81	8.42
Konur 2005	25.98	21.35	50.89	1.42	0.36
Konur 2010	16.24	30.57	52.87	0.32	0
Hver kaupir í matinn?					
	Alltaf ég	Oftast ég	Við bæði	Oftast maki minn	Alltaf maki minn
Karlar 2005	7.6	7.22	55.51	20.91	8.75
Karlar 2010	3.25	8.44	57.79	22.08	8.44
Konur 2005	29.05	18.92	45.95	4.39	1.69
Konur 2010	13.91	31.88	48.7	4.35	1.16
Hver eldar matinn?					
	Alltaf ég	Oftast ég	Við bæði	Oftast maki minn	Alltaf maki minn
Karlar 2005	5.7	6.08	39.54	31.56	17.11
Karlar 2010	5.21	15.31	32.57	35.5	11.4
Konur 2005	40.68	21.69	28.14	6.78	2.71
Konur 2010	21.16	37.1	30.14	8.7	2.9
Hver sinnir minniháttar viðhaldi á heimili þínu?					
	Alltaf ég	Oftast ég	Við bæði	Oftast maki minn	Alltaf maki minn
Karlar 2005	57.53	20.85	13.9	2.32	5.41
Karlar 2010	45.39	45.07	6.91	1.32	1.32
Konur 2005	7.19	4.45	28.08	29.79	30.48
Konur 2010	2.39	4.18	16.72	42.69	34.03

Tafla 3: Hver sinnir tilteknum störfum á heimilinu, 2010 borið saman við 2005, dreifing svara sundurgreind eftir kyni

Skipting heimilisstarfa er ekki hutlaus hvað varðar kyn. Sum heimilisstörf eru „karlastörf“ en önnur eru „kvennastörf“, að því leyti að annað kynið er líklegra til að sinna þeim en hitt. Fyrstu fjögur heimilisstörfin í töflunni eru störf sem lenda fremur á herðum kvenna en karla. Almennt er dreifing svara karla mjög svipuð bæði árin. Það má merkja smávægilega breytingu hvað varðar þvott og eldamennsku. Hlutfall karla sem svarar "Alltaf maki minn" lækkar lítillega en hlutfall karla sem svarar "Oftast maki minn" hækkar að sama skapi. Breytingin á svörum kvenna er meiri. Hlutfall kvenna sem svarar "Alltaf ég" lækkar umstalsvert og hlutfall kvenna sem svarar "Oftast ég" hækkar einnig umtalsvert. Þetta misræmi í svörum karla og kvenna er athyglivert. Við höllumst að því að taka meira mark á svörum kvenna á þeim forsendum að sá aðili sem sér um meirihluta heimilisstarfa hafi betri yfirsýn yfir heimilisstörfin og sé því betur í stakk búinn til að meta breytingar á skiptingu þeirra. Þetta bendir því til þess að karlar séu ekki aðeins að verja meiri tíma í heimilisstörf heldur séu þeir að gera meira og í auknu mæli að sinna þeim störfum sem konur bera þungann af, þó breytingin sé langt frá því að vera byltingarkennd.

Síðasta heimilisstarfið í töflunni er dæmi um „karlastarf“ á heimili. Hlutfall karla sem svarar „Alltaf ég“ þegar þeir eru spurðir um hver sinnir minniháttar viðhaldi á heimili lækkar um rúm 12%, en á móti kemur að hlutfall karla sem svarar annað hvort „Alltaf ég“ eða „Oftast ég“ hækkar úr rúmum 78% í rúm 90%. Hlutfall kvenna sem svarar „Alltaf maki minn“ hækkar um tæp 3,5%, en hlutfall kvenna sem svarar annað hvort „Alltaf maki minn“ eða „Oftast maki

minn" hækkar úr rúmum 60% í tæp 77%. Það bendir til þess að karlar séu líka að sinna hefðbundnum „karlaheimilisstörfum“ í meira mæli en áður. Á heildina litið benda gögnin því til að kynbundin verkskipting sé jafnari eftir bankahrun en fyrir það og að karlar séu að leggja meira af mörkum til heimilisstarfa en þeir gerðu árið 2005.

Höfundar:

Þóra Kristín Þórsdóttir, doktorsnemi í félagsfræði við Háskólann í Manchester
Netfang: thora.thorsdottir@postgrad.manchester.ac.uk Símanúmer: +44 7554 9450 42

Kolbeinn Stefánsson, verkefnisstjóri við EDDU - öndvegissetur
Netfang: kolbeinn@hi.is; Símanúmer: 659 5736

Heimildir:

- Fox, G., Benson, M., DeMaris, A., and Van Wyk, J. (2002) "Economic Distress and Intimate Violence: Testing Family Stress and Resources Theory" in *Journal of Marriage and Family* 64(3), pp. 793-807.
- Hochschild, A., og Machung, A. (1989) *The Second Shift*. New York: Viking Penguin.
- Kwon, H., Rueter, M., Lee, M., Koh, S., Ok, S. (2003) "Marital Relationships Following the Korean Economic Crisis: Applying the Family Stress Model" in *Journal of Marriage and Family* 65(2), pp. 316-325.
- Larson, J., Wilson, S., and Beley, R. (1994) "The Impact of Job Security on Marital and Family Relationships" in *Family Relations* 43(2), pp. 138-143.
- Mauno, S., and Kinnunen, U. (1999) "The Effects of Job Stressors on Marital Satisfaction in Finnish Dual-Earner Couples" in *Journal of Organizational Behaviour* 20(6), pp. 879-895.
- Ström, S. (2002) "Unemployment and the Gendered Division of Labour" í *Acta Sociologica* 45(2), ss. 89-106.
- Westman, M., Etzioni, D., Danon, E. (2001) "Job Insecurity and Crossover Burnout in Married Couples" in *Journal of Organizational Behaviour* 22(5), pp. 467-481