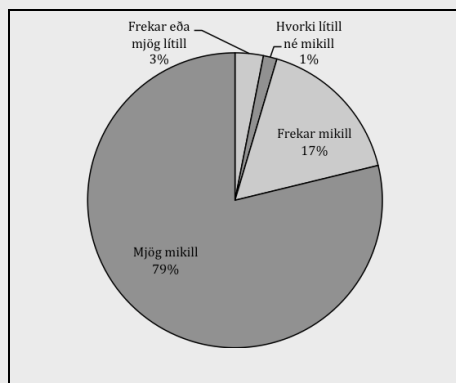


Málstofa Þjóðmálastofnunar á Þjóðarspeglinum Þjóðarspejillinn – Rannsóknir í félagsvísindum

Í málstofunni verða fjögur erindi um þjóðfélagsmál sem haldin verða á Þjóðarspeglinum föstudaginn 30. október frá kl. 11 til 13. Málstofan verður haldin á Háskólatorgi í stofu 101. Erindin byggja öll á spurningakönnun sem Þjóðmálastofnun gerði um viðhorf almennings til velferðarmála. Á málstofunni verða eftirfarandi fjögur erindi haldin:

1. Arnaldur Sölvi Kristjánsson: *Viðhorf Íslendinga til tekjuskiptingar*
2. Kolbeinn H. Stefánsson: *Sjálfhábyrgð eða samstaða? Afsaða til atvinnulausra í kjölfra bankahruns*
3. Þóra Kristín Þórsdóttir: *Velferð kynjanna – um kynjabil í viðhorfum til velferðarmála*
4. Stefán Ólafsson: *Íslenska leiðin eftir hrun – hvert vill þjóðin stefna?*

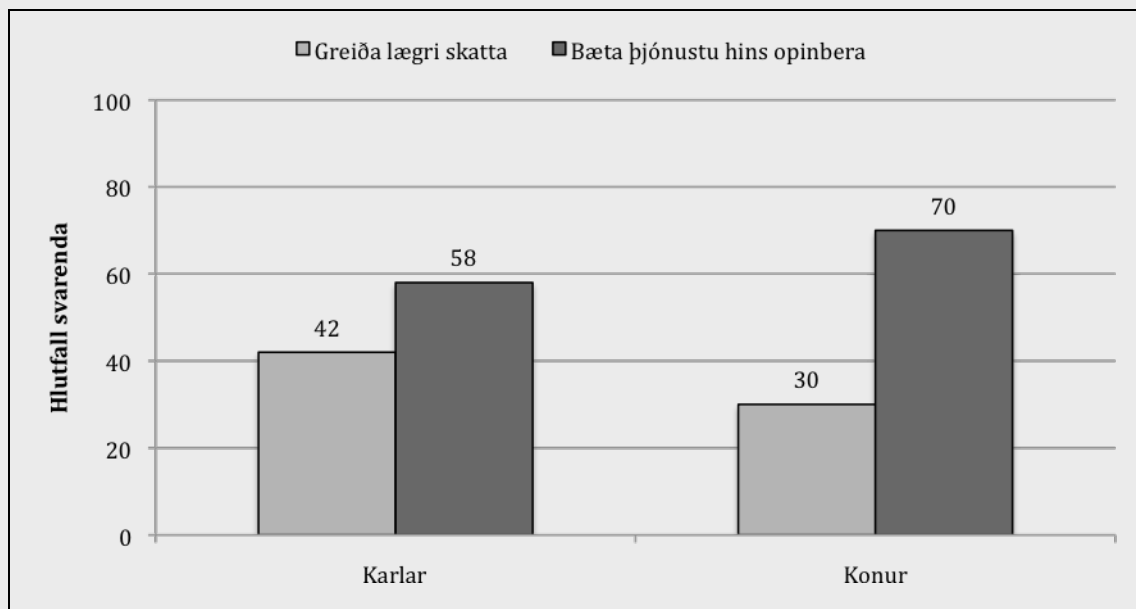
Í erindi Arnaldar Sölvu kemur fram að Íslendingar eru sammála því að tekjujöfnuður hér á landi sé mikill (sjá mynd 1) og að hann hafi aukist mikið á undanförunum tíu árum. Einnig er almenn samstaða um að hið opinbera eigi að bera ábyrgð á að minnka tekjumismun. Frekar breið, en þó minni samstaða er um að skattkerfið skuli jafna tekjujöfnuð meðal landsmanna.



Mynd 1. Er að þínu mati mikill munur á hæstu og lægstu tekjum fólks hér á landi?

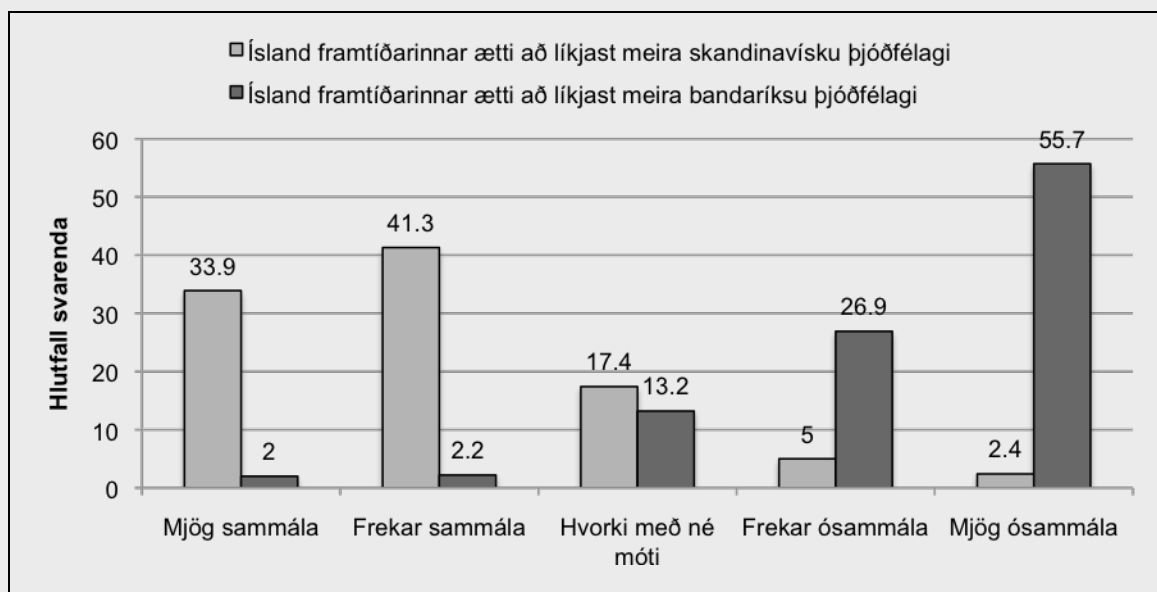
Erindi Kolbeins fjallar um viðhorf Íslendinga til atvinnulausra í kjölfar bankahrunsins. Niðurstöðurnar benda til þess að áhyggjur af því að einstaklingar misnoti atvinnuleysistryggingakerfið séu ekki sérlega útbreiddar á Íslandi en að þær hafi engu að síður umtalsverð áhrif á afstöðu fólks til atvinnulausra. Hinsvegar sé ljóst að önnur sjónarmið hafa einnig áhrif og þá sérstaklega hugmyndir fólks um þarfir atvinnulausra.

Í erindi Þóru kemur m.a. fram að kynjabil sé í viðhorfum til velferðarmála hér á landi. Það lýsir sér í því að konur eru hlynntari því en karlar að dregið verði úr ójöfnuði í samfélaginu og vilja m.a. gera það með því að auka útgjöld til velferðarverkefna. Mestur er stuðningur meðal beggja kynja við hærri framlög til málaflokka sem snúa að eldri borgurum, öryrkjum og atvinnulausum. Þá er einnig umtalsvert hærra hlutfall kvenna en karla sem væri reiðubúið til að greiða óbreytta skatta, ef tilefni væri til lækkunar, til þess að bæta megi þjónustu hins opinbera (sjá mynd 2).



Mynd 2. Spurningin hljóðar svo: „Ef hægt væri að lækka skatta í framtíðinni, hvort myndir þú heldur kjósa að greiða lægri skatta eða bæta þjónustu hins opinbera?“ Voru svarmöguleikarnir tveir, að greiða lægri skatta og að bæta þjónustu hins opinbera. Myndin sýnir hlutföll annars vegar þeirra sem vilja greiða lægri skatta og svo hinna sem vilja bæta þjónustu hins opinbera, greint eftir kyni.

Erindi Stefáns fjallar um það hvert íslenska þjóðin vill stefna eftir hrunið. Niðurstöður greinarinnar eru að Íslendingar leggi ríka áherslu á helstu þjóðfélagsseinkenni skandinavísku leiðarinnar en hafna bandarísku leiðinni (sjá mynd 3). Stuðningsmenn Sjálfstæðisflokksins eru þó mun síður á þessari afstöðu en stuðningsmenn VG og Samfylkingar, en Framsóknarfólk er oftast miðja vega í áherslum sínum. Stuðningur við róttækar frjálshyggjuáherslur er þó frekar lítil meðal kjósenda Sjálfstæðisflokks.



Mynd 3. Hlutfall þeirra sem eru sammála, hlutlausir eða ósammála fullyrðingum um það hvort Ísland eigi að líkjast skandinavísku eða bandarísku þjóðfélagi

Erindin eru gefin út í ritryndum ráðstefnuritum: *Rannsóknir í félagsvísindum X* sem verður fánlegt á ráðstefnunni og einnig í bóksölu. Erindin verða einnig aðgengileg á vefsíðu Þjóðmálastofnunar (www.ts.hi.is). Nánari upplýsingar veitir Stefán Ólafsson forstöðumaður Þjóðmálastofnunar (olafsson@hi.is).